



▲  
**2024**

# **REPORTE DE SOSTENIBILIDAD**

---





01

## Sobre el reporte de sostenibilidad

02

Mensaje del CEO Adjunto

03

Sobre Nosotros

04

Certificaciones y Reconocimientos

05

Ética y Gobernanza

06

Desempeño Social

07

Preservando nuestro medio ambiente

08

Emisiones

01





## Sobre el reporte de sostenibilidad

Este reporte de sostenibilidad de AJE, elaborado conforme a los Estándares GRI 2021, cubre el periodo del 1 de enero al 31 de diciembre de 2024 e incluye las operaciones de la unidad de bebidas en países como Perú, México, Colombia, Ecuador, India, Egipto, Bolivia, Costa Rica, El Salvador, Guatemala, Honduras, Nicaragua, Panamá, Tailandia e Indonesia. Fue publicado el 31 de julio de 2025 y liderado por el área de sostenibilidad corporativa, con revisión y aprobación por parte de la alta dirección.

Para más información, puede contactarse con Renzo Ramírez ([renzo.ramirez@ajegroup.com](mailto:renzo.ramirez@ajegroup.com)).

El informe compara los principales indicadores clave de desempeño (KPIs) con el año 2023, incorporando mejoras en la calidad y precisión de los datos.

Durante 2024 se priorizaron los temas materiales definidos en el informe anterior, manteniéndose su relevancia estratégica. Estos incluyen: acción climática, empaques sostenibles, prácticas laborales, desarrollo comunitario y responsabilidad hacia el consumidor. Además, se inició un proceso de doble materialidad que continuará en 2025, con el objetivo de actualizar la matriz de materialidad bajo nuevos estándares regulatorios.

AJE promueve una gestión activa de sus grupos de interés clave, como colaboradores, clientes, comunidades, proveedores, reguladores y órganos de go-

bierno, a través de un enfoque estratégico y participativo. Se prioriza la transparencia, la escucha activa y la incorporación de sus perspectivas en la toma de decisiones, fortaleciendo así las relaciones y el valor compartido a lo largo de toda la cadena de valor.

- GRI 301 Materiales (2016)
- GRI 302 Energía (2016)
- GRI 303 Agua y efluentes (2018)
- GRI 304 Biodiversidad (2016)
- GRI 305 Emisiones (2016)

### **Empaques**

- GRI 306 Residuos (2020)

### **Prácticas Laborales**

- GRI 401 Empleo (2016)
- GRI 403 Salud y seguridad en el trabajo (2018)
- GRI 404 Formación y educación (2016)
- GRI 405 Diversidad e igualdad de oportunidades (2016)
- GRI 406 No discriminación (2016)

### **Desarrollo de la Comunidad Local**

- GRI 203 Impactos económicos indirectos (2016)
- GRI 413 Comunidades locales (2016)
- GRI 416 Salud y seguridad del cliente (2016)
- GRI 417 Marketing y etiquetado (2016)





01

Sobre el reporte  
de sostenibilidad

02

**Mensaje del CEO Adjunto**

03

Sobre Nosotros

04

Certificaciones y Reconocimientos

05

Ética y Gobernanza

06

Desempeño Social

07

Preservando nuestro medio ambiente

08

Emisiones

022





## Mensaje del CEO Adjunto

Hace más de tres décadas, en la sierra de Ayacucho, Perú, nació AJE, en un entorno rico en biodiversidad y resiliencia. Ese origen definió profundamente nuestra forma de hacer empresa: con propósito, visión de largo plazo y una convicción clara de que el crecimiento empresarial debe estar alineado con el bienestar de las personas y del planeta.

Hoy, somos una de las compañías multilatinas con mayor alcance global, con operaciones en 23 países de América Latina, Asia, África y Europa, y con un portafolio de marcas líderes como Amayu, Cielo, Pulp, Free Tea, Cifrut, Sporade, BIG Cola y Volt. A lo largo de estos años, hemos sostenido una cultura empresarial coherente, basada en la ética, la innovación y el respeto por nuestros grupos de interés.

Creemos que el modelo tradicional de desarrollo ya no es suficiente. Por eso impulsamos lo que en AJE denominamos la Revolución Natural: una nueva forma de hacer empresa que entiende los límites del planeta y la urgencia de actuar con responsabilidad y visión sistémica.

Nuestra estrategia de sostenibilidad se articula en torno a cuatro pilares: Circularidad, Biodiversidad, Ciudades Sostenibles y Descarbonización. Estos ejes no son conceptos aislados: son criterios de gestión que guían nuestras decisiones, proyectos y alianzas. En 2024, seguimos consolidando estos pilares a través de iniciativas concretas en cada región donde operamos, alineadas con los Objetivos de Desarrollo Sostenible y adaptadas a los desafíos específicos de cada territorio.

En línea con nuestro pilar de Descarbonización, durante 2024 profundizamos nuestros esfuer-

zos para reducir la huella de carbono asociada a nuestras operaciones, con especial foco en el consumo de agua y energía. Avanzamos en la optimización de procesos productivos, la mejora de la eficiencia hídrica, la reducción del consumo energético y la incorporación progresiva de fuentes más eficientes y limpias, así como en sistemas de monitoreo que nos permiten tomar decisiones basadas en datos. Estas acciones reflejan nuestro compromiso con una gestión responsable de los recursos naturales, entendiendo que la mitigación del cambio climático comienza por la eficiencia operativa y el uso consciente de los recursos.

Uno de los ejemplos más representativos de esta visión es AMAYU, nuestra línea de bebidas elaboradas con frutos amazónicos, que articula salud, conservación y desarrollo local. Es una expresión tangible del impacto positivo que buscamos generar: productos que conectan lo mejor de la naturaleza con cadenas de valor sostenibles y con respeto por las comunidades que los hacen posibles.

Nuestro avance ha sido posible gracias a la colaboración con aliados estratégicos del sector público, privado y de la sociedad civil, con quienes compartimos valores y objetivos comunes. Estas alianzas son esenciales para ampliar nuestro impacto y generar valor compartido en cada uno de los países donde estamos presentes.

En ese camino, también mantenemos desde hace varios años nuestra adhesión al Pacto Mundial de las Naciones Unidas, lo que refuerza nuestro compromiso con principios universales en derechos humanos, medio ambiente, estándares laborales y lucha contra la corrupción. Además,



seguimos participando activamente en plataformas globales como Race to Zero, la Business Coalition for a Global Plastics Treaty y el 1 Trillion Trees Pledge, entre otras.

Nada de esto sería posible sin el compromiso de más de 9,000 colaboradores y colaboradoras que forman parte de AJE. Su talento, energía y vocación de impacto son el motor que nos permite avanzar y evolucionar con integridad y consistencia.

Los invito a recorrer las páginas de este reporte, que reflejan no solo los resultados de un año de gestión, sino también el camino firme que estamos trazando hacia un modelo empresarial más consciente, resiliente y comprometido con el futuro.

Atentamente,

**AUGUSTO BAUER**  
CEO Adjunto, Grupo AJE



01

Sobre el reporte  
de sostenibilidad

02

Mensaje del CEO Adjunto

**03**

**Sobre Nosotros**

04

Certificaciones y Reconocimientos

05

Ética y Gobernanza

06

Desempeño Social

07

Preservando nuestro medio ambiente

08

Emisiones

03





## Sobre **Nosotros**

### ¿Quiénes somos?

El Grupo AJE es una empresa familiar que tiene su holding company en España, y sus oficinas corporativas en Perú.

Actualmente operamos en 23 países de América Latina, Asia y África, con un portafolio diversificado compuesto por ocho marcas globales. Nuestra trayectoria ha estado guiada por la innovación, la expansión inclusiva y la capacidad de adaptación a las dinámicas tanto locales como globales.

Desarrollamos operaciones comerciales en los siguientes países: México, Guatemala, El Salvador, Nicaragua, Costa Rica, Panamá, Ecuador, Honduras, Venezuela, Colombia, Bolivia, Perú, Nigeria, Camerún, Isla Reunión, Madagascar, España, Egipto, India, Vietnam, Tailandia e Indonesia.

Nuestra historia comenzó en 1988, cuando la familia Añaños Jeri inició la producción de bebidas en Ayacucho, Perú, dando origen a la emblemática marca Kola Real. Desde entonces, hemos recorrido más de tres décadas de crecimiento sostenido, consolidándonos como una empresa multinacional comprometida con el desarrollo sostenible.





## Nuestra cadena de valor

En Grupo AJE contamos con una cadena de valor integral que abarca todas las etapas del ciclo de vida de nuestros productos, desde el diseño hasta la distribución final. Este modelo nos permite operar con eficiencia, adaptabilidad e impacto positivo, alineando nuestro compromiso con la sostenibilidad ambiental y social.

La cadena de valor se inicia con la formulación y diseño de productos, incorporando criterios de salud, sostenibilidad y preferencias locales. Le sigue la adquisición de materias primas, materiales de empaque e insumos industriales, los cuales son seleccionados bajo estrictos estándares de calidad, cumplimiento normativo y sostenibilidad. Esta etapa incluye relaciones con proveedores tanto locales como internacionales, asegurando un abastecimiento oportuno, confiable y alineado con nuestros valores.

Posteriormente, los insumos son transformados en nuestras plantas en productos intermedios y terminados, utilizando tecnologías y procesos optimizados para maximizar la eficiencia y minimizar el impacto ambiental. Luego, gestionamos la logística de distribución desde nuestros centros de producción y distribución hacia una red diversificada de canales de venta que incluyen mayoristas, minoristas, tiendas tradicionales, autoservicios, supermercados, tiendas de conveniencia y puntos de venta propios.

Nuestra red de distribución está respaldada por empresas especializadas en transporte, lo que nos permite garantizar el alcance, la puntualidad

y la calidad de entrega en los más de 20 países donde operamos, abarcando América Latina, Asia, África y Europa. Mantenemos relaciones estrechas con distribuidores, franquiciados y operadores logísticos, a quienes brindamos soporte técnico y comercial para fortalecer nuestras marcas en el punto de venta y promover relaciones sostenibles a largo plazo.

Nuestro portafolio incluye una amplia gama de bebidas: refrescos carbonatados, jugos, aguas, té, bebidas hidratantes y energéticas, adaptadas a las necesidades locales con un enfoque en accesibilidad, innovación y calidad. Nuestro propósito de democratizar el consumo guía cada etapa del proceso, asegurando que nuestros productos lleguen a millones de consumidores de manera responsable.

Asimismo, nuestra cadena de valor está alineada con los compromisos de sostenibilidad de la compañía. Integramos prácticas circulares, eficiencia energética y criterios sociales en cada eslabón, fomentando valor compartido para nuestros grupos de interés: proveedores, clientes, colaboradores, consumidores y comunidades.

Durante el periodo cubierto por este informe, no se han producido cambios significativos en nuestras actividades principales ni en la estructura de nuestra cadena de valor. Sin embargo, continuamos fortaleciendo nuestra presencia en los mercados, desarrollando nuevas categorías de productos e incorporando mejoras continuas para adaptarnos a los desafíos globales.





## Nuestra misión, visión y valores corporativos

En Grupo AJE contamos con una sólida cultura organizacional que ha perdurado desde nuestros inicios y se ha fortalecido a lo largo del tiempo. Esta cultura se sustenta en una misión y visión claras, así como en un conjunto de valores que orientan nuestro accionar diario.

### NUESTRA MISIÓN

Crear oportunidades que generen de manera sostenible bienestar y salud.

Este propósito guía nuestras operaciones y decisiones estratégicas, alineando nuestro crecimiento con el compromiso hacia las personas y el planeta.

### NUESTRA VISIÓN

Ser líderes en productos y marcas saludables y valoradas.

Aspiramos a posicionarnos como referentes globales en bienestar y sostenibilidad, con marcas que conecten con las necesidades y aspiraciones de nuestros clientes.

Nuestros valores corporativos son los pilares que guían a nuestros colaboradores y colaboradoras a cumplir con esta misión y visión. Estos son:



#### **\*Emprendedor**

Donde otros encuentran un problema, nosotros vemos una oportunidad.



#### **\*Soñador**

En AJE soñamos e imaginamos un mundo mejor y sin límites.



#### **\*Pasión**

Somos un grupo lleno de energía, coraje y entusiasmo en todo lo que hacemos.



#### **\*Audaz**

Nuestro trabajo consiste en hacer posible lo imposible.



#### **\*Hermandad**

En AJE estamos todos unidos en lograr prosperidad para todos.

Estos valores reflejan el espíritu que nos impulsa a innovar, transformar e impactar positivamente en cada país donde estamos presentes.

## Nuestra Identidad

En Grupo AJE, nuestra identidad está compuesta por tres componentes que están plasmados en nuestro logo. Un vínculo profundo entre nuestro origen, nuestra cultura milenaria y nuestro compromiso con el desarrollo sostenible. Cada uno de estos elementos representa valores y comportamientos clave que están presentes en la forma en que trabajamos día a día.



### Pelícano

Representa la personalidad de nuestra gente soñadora y comprometida a cumplir el sueño de inspirar y transformar hacia un mundo sostenible.



### Colibrí

Representa todo nuestro esfuerzo, velocidad y pasión por impulsar acciones innovadoras que contribuyan al desarrollo sostenible del negocio, reduciendo el impacto ambiental de nuestras operaciones y protegiendo así ecosistemas vulnerables.



### El Amazonas

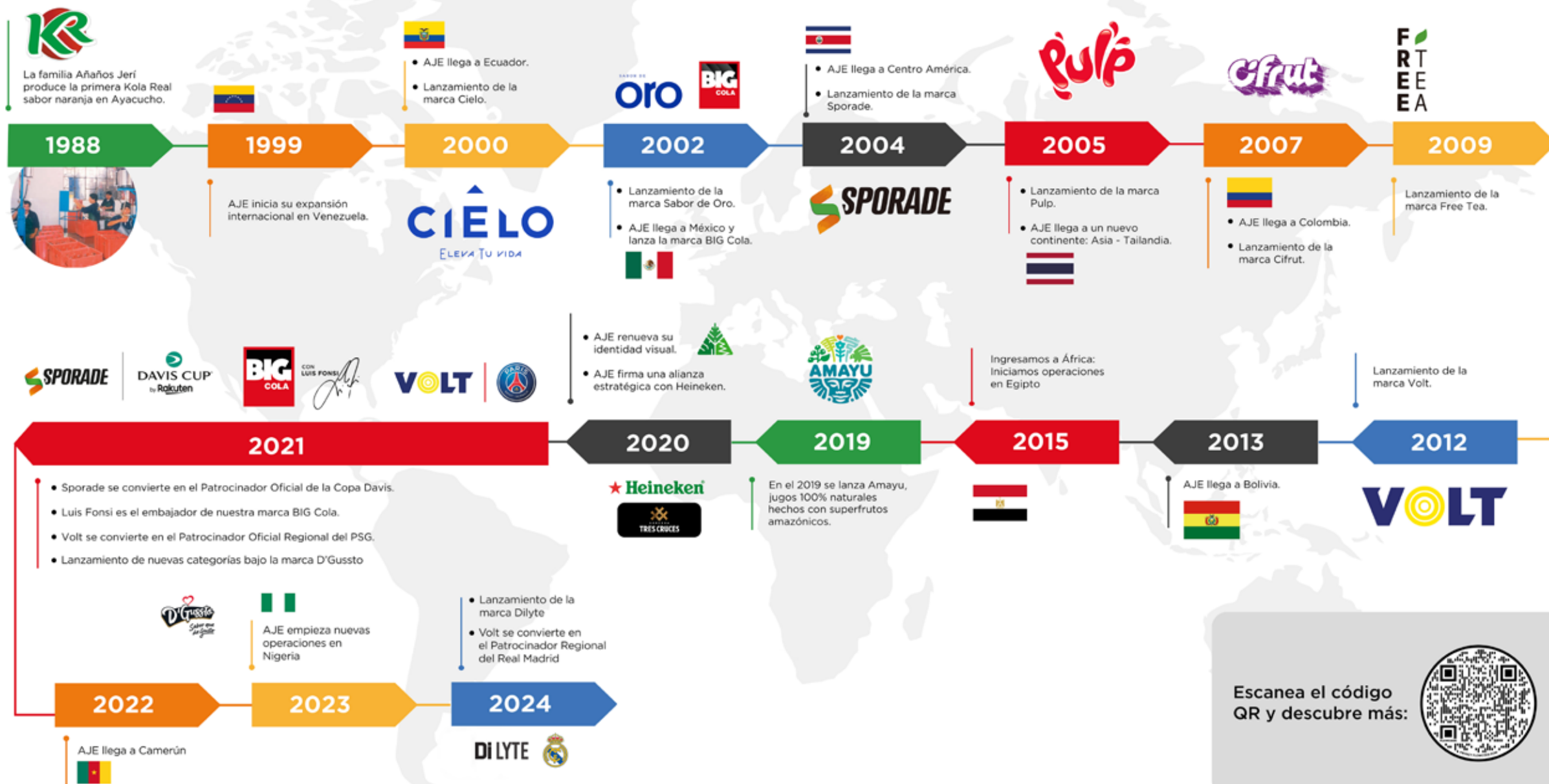
Simboliza nuestra flexibilidad y la capacidad de adaptarnos a los cambios con agilidad según las circunstancias. Todo esto manteniendo nuestro compromiso con la naturaleza y la sostenibilidad.



**Estos íconos son una expresión visual** de los valores que definen nuestra cultura organizacional y nuestra manera de contribuir al desarrollo sostenible en los países donde operamos.

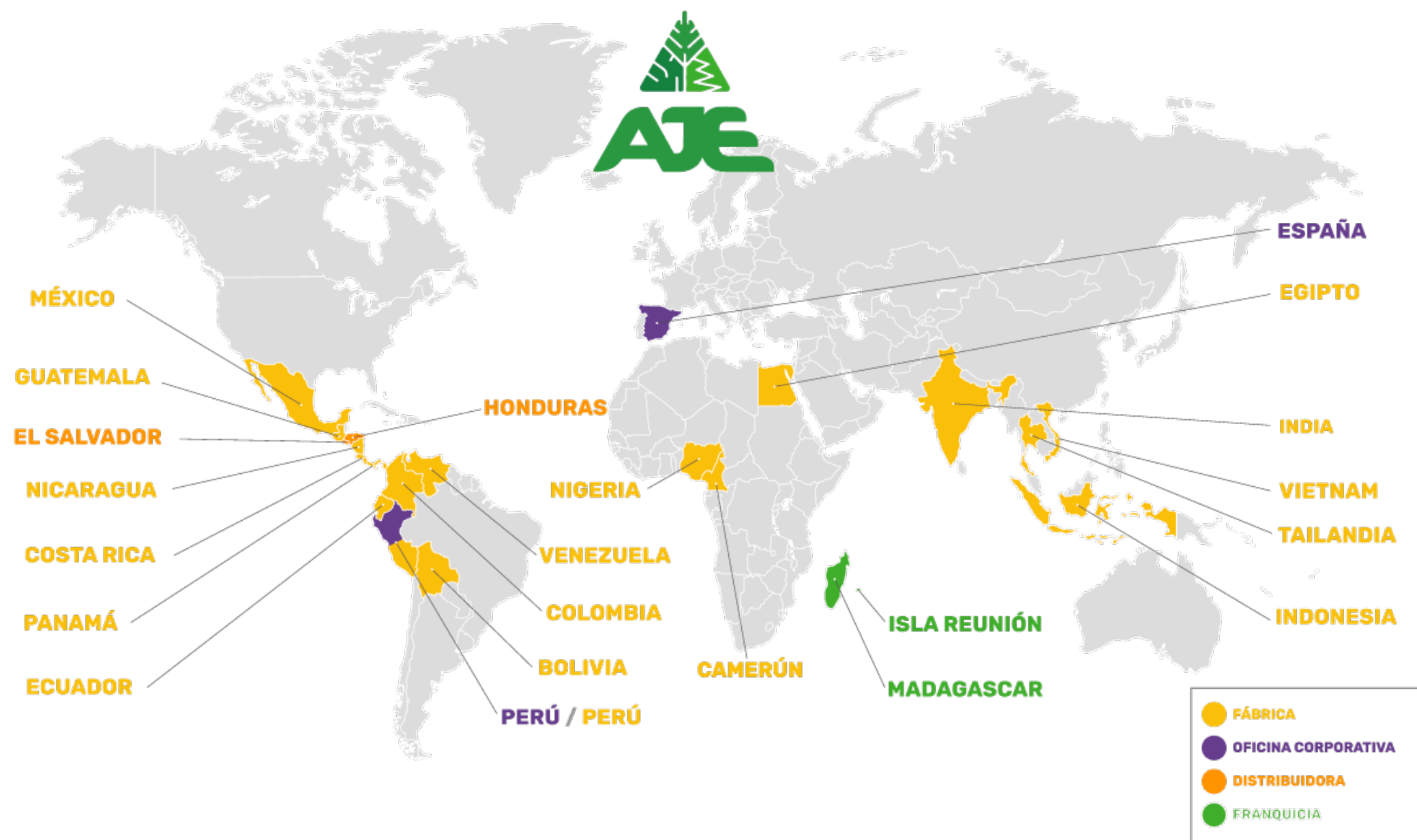


# AJE NUESTRA HISTORIA



Escanea el código QR y descubre más:





## AJE en el mundo

Grupo AJE opera en más de 20 países, incluidos México, Perú, Colombia, India, Egipto e Indonesia, a través de una infraestructura integral compuesta por fábricas, oficinas corporativas, centros de distribución y una red de franquicias, lo que nos permite llevar productos accesibles, innovadores y sostenibles a millones de consumidores. Esta red está diseñada para garantizar eficiencia operativa, calidad, cercanía al mercado y adaptación a cada contexto local. Como parte de nuestro compromiso con la democratización del consumo, mantenemos una visión de crecimiento constante, evaluando oportunidades en mercados emergentes y fortaleciendo nuestra presencia actual para contribuir al desarrollo económico local y generar valor compartido.



## Nuestro Portafolio

AJE cuenta con un portafolio global en más de 8 categorías:

### AMAYU

Categoría: Jugo



Es el resultado del trabajo directo con comunidades amazónicas, quienes recolectan los súper frutos respetando los ciclos de la naturaleza y preservando el bosque en pie y su biodiversidad.

### CIELO

Categoría: Agua



Es la marca de agua que te acompaña en cada una de tus actividades diarias, guiándote hacia el estilo de vida que deseas, aportando una sensación de bienestar interior y hacéndote sentir parte de un universo de belleza y sensualidad. Orgulloso protector de Machu Picchu y las Tortugas Gigantes de Galápagos.

### SPORADE

Categoría: Rehidratante



Es la marca de isotónicos que saca tu lado deportista, a través de la creación de una nueva forma de entender el deporte; porque es el primer paso para sentirte bien. El deporte es una filosofía de vida. Es una fuente de salud y de equilibrio. Está presente en nuestra vida a través de las diferentes actividades que realizamos: movernos, ir a trabajar, hacer la compra, quedar con amigos, ir al gimnasio, etc.

### CIFRUT

Categoría: Jugo Ligero



Es una bebida refrescante con deliciosas combinaciones de sabores de frutas, perfecta para el público joven. Ideal para aquellos que buscan sabores nuevos y diferentes. Contiene vitaminas A, B y C.

### VOLT

Categoría: Energizante



Es la marca de energizantes que te ayuda a desafiar el día a día, incrementando tu rendimiento. Activa todo el potencial para sacar lo mejor de ti.

### PULP

Categoría: Néctar



Es la marca que hace que tú y los tuyos disfruten de una propuesta deliciosa y nutritiva, a través de una apuesta por ingredientes naturales, porque te invita a ver la vida de una manera alegre y divertida. Su estilo de vida activo y su personalidad multitasking hace que sea muy flexible y se adapte al cambio. La practicidad es un atributo muy importante en sus hábitos de consumo.

### BIG

Categoría: Bebida Carbonatada



Es la marca de carbonatadas que invita a disfrutar, compartir valores y momentos con aquellos que amas, es la marca que une a las familias y amigos y que te dice 'divertida, cercana, sociable y empática'.

### FREE TEA

Categoría: Té



Es la marca de té RTD posicionada dentro del mundo de refrescos. Es una alternativa más saludable gracias a su menor contenido de azúcar, que no está gasificada, y su alto contenido en antioxidantes y polifenoles activos. Free Tea te refresca y libera tu espíritu.

## Nuestra visión y estrategia de sostenibilidad

### Visión de sostenibilidad

Nuestro propósito corporativo es liderar la Revolución Natural, poniendo en valor la biodiversidad y el legado cultural de los países donde operamos, empoderando a sus comunidades. Esta visión guía todas nuestras decisiones y acciones, buscando generar un impacto positivo de manera global.

A través de nuestras operaciones, productos e iniciativas trabajamos por un modelo de negocio que no solo reduzca su impacto ambiental, sino que también contribuya activamente a la protección de ecosistemas vulnerables, el desarrollo de economías locales y la mejora del bienestar colectivo.

### Nuestra estrategia de sostenibilidad

En Grupo AJE, trabajamos por un propósito común: Construir un mundo en el que las personas y el planeta prosperen juntos. Esta visión se traduce en una estrategia empresarial que integra la sostenibilidad como eje transversal de nuestras decisiones y operaciones.

Nuestro compromiso es claro: generar un impacto positivo que trascienda el negocio, creando valor a largo plazo para todos nuestros grupos de interés y contribuyendo activamente a los Objetivos de Desarrollo Sostenible.





Nuestra estrategia de sostenibilidad se articula en torno a cuatro pilares clave que orientan nuestras acciones hacia un impacto positivo en el planeta y las personas:



### Ciudades Sostenibles

Contribuimos al desarrollo de comunidades que preservan la historia y la belleza natural de nuestro planeta, protegiendo tesoros culturales y ecosistemas para las futuras generaciones. A través de alianzas multisectoriales, impulsamos iniciativas que promueven el bienestar social y ambiental, en línea con nuestras estrategias de economía circular y biodiversidad.



### Circularidad

Basados en un enfoque de economía circular, desarrollamos iniciativas enfocadas en la recolección y gestión de envases, la valorización de residuos postindustriales, y la reducción del consumo de agua y energía. Estas acciones buscan minimizar nuestro impacto ambiental y fortalecer una cultura de producción y consumo responsable.



### Descarbonización

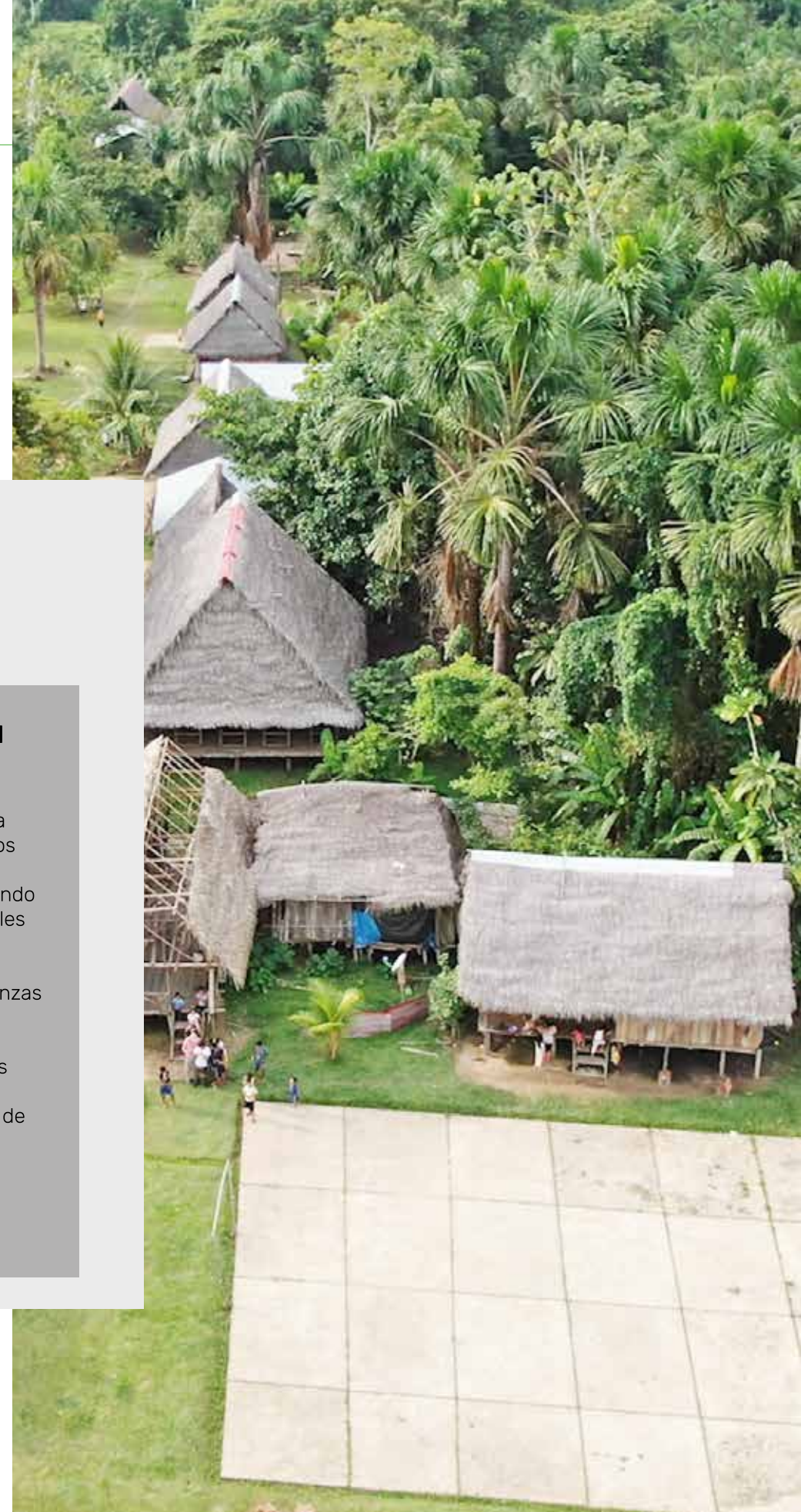
Nos hemos propuesto alcanzar la neutralidad de carbono antes del 2050. Para lograrlo, implementamos estrategias orientadas a la eficiencia energética, el uso de fuentes renovables y la optimización de nuestros procesos logísticos y productivos.



### Biodiversidad

Promovemos la conservación de la biodiversidad en los países donde operamos, integrando criterios ambientales en nuestras operaciones y estableciendo alianzas para proteger los ecosistemas y fomentar prácticas sostenibles en nuestras cadenas de valor.

Esta estrategia refleja nuestro compromiso con un modelo de negocio responsable, resiliente y alineado con los Objetivos de Desarrollo Sostenible.







01

Sobre el reporte  
de sostenibilidad

02

Mensaje del CEO Adjunto

03

Sobre Nosotros

**04**

**Certificaciones y Reconocimientos**

05

Ética y Gobernanza

06

Desempeño Social

07

Preservando nuestro medio ambiente

08

Emisiones

04





## Certificaciones y Reconocimientos



### MÉXICO

La colaboración entre empresas, gremios y asociaciones es clave para el desarrollo sostenible. En AJE, consideramos nuestra participación en CANACINTRA una oportunidad estratégica para fomentar la competitividad, la innovación y la responsabilidad social en la industria mexicana.

CANACINTRA impulsa políticas públicas, ofrece servicios de capacitación y promueve prácticas sostenibles en el sector industrial. Ser parte de esta organización nos permite participar activamente en decisiones clave para el desarrollo económico y social del país.



### PERÚ

La colaboración con gremios y asociaciones refuerza nuestro compromiso con el desarrollo sostenible. En Perú, somos parte de la Sociedad Nacional de Industrias (SNI), AMCHAM, la Cámara de Comercio de Lima (CCL) y Hombro a Hombro, con quienes promovemos iniciativas de sostenibilidad, competitividad y respuesta ante emergencias.

A nivel internacional, participamos en el Pacto Mundial de las Naciones Unidas y la Alianza Nacional para la Acción en Plásticos (NPAP), alineando nuestra gestión con los ODS y la economía circular.



### COLOMBIA

AJE Colombia es miembro activo de la Cámara Internacional de Negocios Climáticos (CINC), donde lideramos proyectos que vinculan sostenibilidad con rentabilidad, y de Vision Circular Colombia, participando en mesas técnicas sobre reciclabilidad e innovación de envases.

Además, integramos la Business Coalition for a Global Plastic Treaty, promoviendo un enfoque justo e inclusivo en la regulación global de plásticos desde mercados emergentes.



### ECUADOR

En AJECUADOR fomentamos alianzas para avanzar hacia una industria más responsable e innovadora. Participamos activamente en:

- Comité de Sostenibilidad y de Comunicación de la Cámara de Industrias de Pichincha.
- Cámara de Industrias de Guayaquil.
- Red CERES.
- AIBE (Asociación de Industrias de Bebidas no alcohólicas del Ecuador).
- CAMEPE (Cámara de Comercio e Integración Ecuatoriano Peruana).
- Cámara de Comercio de Guayaquil.

Estas alianzas permiten impulsar el cumplimiento de los ODS y las prioridades sostenibles del país.



### TAILANDIA

AJE Tailandia fortalece sus esfuerzos de sostenibilidad mediante alianzas que apoyan sus cuatro pilares estratégicos: Circularidad, Descarbonización, Ciudades Sostenibles y Biodiversidad.

Entre los proyectos destacados de 2024:

- AJE Protege Ayutthaya: colaboración con el Parque Histórico de Ayutthaya para mejorar la gestión de residuos y sensibilizar a comunidades.
- Protege a las Tortugas Laúd: en alianza con el Centro Biológico Marino de Phuket, apoyamos la conservación de esta especie marina en peligro.

Estas acciones reflejan un enfoque localmente adaptado y alineado con estándares globales.



01

Sobre el reporte  
de sostenibilidad

02

Mensaje del CEO Adjunto

03

Sobre Nosotros

04

Certificaciones y Reconocimientos

**05**

**Ética y Gobernanza**

06

Desempeño Social

07

Preservando nuestro medio ambiente

08

Emisiones

05





## Nuestros Órganos de Gobierno

### La integridad es prioridad

En AJE, el Gobierno Corporativo se basa en principios, estructuras y prácticas que garantizan una gestión ética, transparente y responsable, alineada con nuestro propósito y sostenibilidad a largo plazo. Esto genera confianza con nuestros grupos de interés y permite anticipar y gestionar riesgos reputacionales, financieros y operativos.

Contamos con políticas internas, mecanismos de monitoreo y canales de participación que fortalecen la toma de decisiones y aseguran el cumplimiento normativo, previniendo conductas indebidas como conflictos de interés, corrupción y malas prácticas. Aunque no se han identificado impactos negativos reales, implementamos controles y evaluaciones para mitigar riesgos, especialmente en la cadena de suministro.

#### Nuestro marco normativo incluye:

- Código de Ética y Conducta Empresarial
- Políticas Anticorrupción y Antisoborno
- Política de Conflictos de Interés
- Canal de Denuncias con confidencialidad y protección

Se realizan capacitaciones periódicas, auditorías internas y protocolos de investigación, supervisados por el Comité de Ética y Auditoría, que reportan a la Junta Directiva. Los indicadores clave incluyen colaboradores capacitados, casos investigados y faltas éticas confirmadas, ajustando políticas según la retroalimentación de colaboradores, reguladores y aliados estratégicos.

### Estructura de gobierno y composición

En Grupo AJE, la estructura de gobernanza está diseñada para asegurar una gestión estratégica, eficiente y coherente con nuestra visión corporativa.

El Consejo Directivo es la máxima instancia de gobierno y tiene la responsabilidad de aprobar la estrategia general del grupo, supervisar la gestión ejecutiva y tomar decisiones clave relacionadas con el crecimiento y sostenibilidad del negocio.

El CEO Adjunto lidera la ejecución de la estrategia y la coordinación global de la organización. Reporta directamente al Consejo Directivo y es el principal responsable de alinear las operaciones con los objetivos estratégicos definidos. Bajo su liderazgo, se articula el trabajo de las vicepresidencias y comités especializados.





La gestión ejecutiva está conformada por tres vicepresidencias:

- Vicepresidencia Comercial
- Vicepresidencia de Administración y Finanzas
- Vicepresidencia de Cadena de Suministro

Cada una lidera sus respectivas áreas funcionales, garantizando la implementación efectiva de la estrategia en todos los países donde operamos.

Adicionalmente, Grupo AJE cuenta con comités especializados, como el Comité de Sostenibilidad, que permiten una gobernanza transversal, facilitan la toma de decisiones informadas y promueven el seguimiento de temas clave como la gestión ambiental, social y de riesgos.

Esta estructura organizativa permite integrar la toma de decisiones estratégicas con la gestión operativa, manteniendo un enfoque ágil, transpa-

rente y alineado con los principios de sostenibilidad y crecimiento responsable.

### Conflictos de Interés y Comunicación

Nuestro Código de Ética establece lineamientos claros para identificar y prevenir conflictos de interés, supervisados por el Comité de Ética Global mediante capacitaciones y declaraciones proactivas de posibles conflictos. En AJE, la integridad es prioritaria, y se prohíben ventajas personales derivadas de relaciones con clientes, proveedores o compañeros.

Las preocupaciones críticas se comunican al máximo órgano de gobierno a través de la alta dirección y vicepresidencias, permitiendo una respuesta ágil y alineada con las prioridades organizacionales. Por confidencialidad, no se detallan cifras ni contenidos específicos.



## Ética y transparencia

### Principios éticos y cumplimiento normativo

En Grupo AJE, la ética y el cumplimiento normativo son pilares fundamentales para el desarrollo responsable de nuestras operaciones y la construcción de relaciones de confianza con nuestros grupos de interés. Actuar con integridad, transparencia y conforme a la legislación vigente es esencial para prevenir riesgos reputacionales, financieros y legales, así como para fortalecer una cultura organizacional justa a lo largo de nuestra cadena de valor.

Nuestro enfoque se basa en la prevención, monitoreo y mejora continua, respaldado por nuestro Código de Ética, políticas internas y mecanismos de control. Mantenemos una postura firme frente a la corrupción, el soborno y cualquier conducta indebida, con una gestión activa de riesgos éticos y normativos en nuestras operaciones y relaciones comerciales.

Durante el periodo reportado, no se identificaron impactos negativos significativos en estos ámbitos. La promoción de una cultura de integridad genera impactos positivos como el fortalecimiento de la confianza con los grupos de interés, mayor eficiencia operativa y alineamiento con estándares internacionales. A su vez, los riesgos no gestionados

podrían afectar la reputación, continuidad del negocio y sostenibilidad en el largo plazo.

Como signatarios del Pacto Global de las Naciones Unidas, respaldamos activamente sus 10 principios, incluyendo el combate contra todas las formas de corrupción.

**Nuestro enfoque se basa en la prevención, monitoreo y mejora continua, respaldado por nuestro Código de Ética, políticas internas y mecanismos de control.**



En línea con nuestro compromiso, hemos implementado un sólido sistema de gestión ética y anticorrupción que incluye:

- Políticas específicas como el Código de Conducta, la Política Anticorrupción, la Política de regalos, premios y celebraciones, y el Manual de investigación de incidentes.
- Programas de formación continua, talleres y seminarios sobre ética y anticorrupción dirigidos a todo el personal.
- Cláusulas contractuales sobre ética y anticorrupción aplicadas a proveedores y aliados estratégicos.
- Un Comité de Ética responsable de supervisar el cumplimiento de estas políticas.
- Canales confidenciales para denuncias, garantizando anonimato y protección frente a represalias.
- Procesos de auditoría interna y externa para detectar y corregir irregularidades.

Para evaluar el desempeño de nuestras iniciativas, definimos objetivos e indicadores específicos que se reportan al CEO y al Comité Ejecutivo. Entre ellos se encuentran:



Número de empleados capacitados en ética y anticorrupción



Reportes de incumplimiento ético gestionados.



Resultados de auditorías internas y externas.

Indicadores GRI relevantes como:

Operaciones evaluadas por riesgos relacionados con la corrupción.

Comunicación y capacitación sobre políticas y procedimientos anticorrupción.

Durante este proceso, identificamos oportunidades de mejora relacionadas con la accesibilidad de nuestras políticas y la necesidad de reforzar la confianza para reportar incidentes sin temor. La retroalimentación recibida a través del canal de denuncias y sesiones de sensibilización ha sido clave para actualizar nuestro Código de Ética y fortalecer el compromiso de la alta dirección con una cultura de cumplimiento.

Estamos comprometidos con la conducta empresarial responsable y hemos adoptado políticas que reflejan este compromiso. A través del código de ética definimos los comportamientos y valores expresados en la relación con los diferentes grupos de interés.

Respecto a los derechos humanos, prestamos especial atención a los grupos de interés vulnerables, como las comunidades indígenas, los trabajadores migrantes y las minorías, asegurando que sus derechos sean respetados y protegidos.

Incorporamos nuestros compromisos políticos para una conducta empresarial responsable en todas nuestras actividades y relaciones comerciales de manera integral y estructurada. Asignamos responsabilidades específicas para la aplicación de estos compromisos a diferentes niveles de la organización. El Comité de Ética, el Consejo, Auditoría y Compliance supervisan el cumplimiento de estas políticas, mientras que los gerentes de cada departamento son responsables de su implementación operativa.

Nuestros objetivos se reflejan en nuestras políticas de compras, prácticas laborales, gestión ambiental y cadena de suministro.





Asimismo, nuestros compromisos se aplican a través de nuestras relaciones comerciales mediante cláusulas contractuales que exigimos a nuestros proveedores y socios. Realizamos auditorías periódicas para asegurar el cumplimiento de estos compromisos.

Para garantizar una comprensión y aplicación adecuadas, impartimos formación continua sobre nuestros compromisos a todos los niveles de la organización.

Estamos comprometidos a proporcionar o colaborar en la remediación de los impactos negativos que reconocemos haber ocasionado o contribuido.

Para identificar y abordar las reclamaciones, hemos instaurado varios mecanismos de quejas y reclamaciones accesibles a todos nuestros grupos de interés. Estos mecanismos incluyen líneas directas de atención telefónica, formularios en nuestro sitio web [ajescucha.com](http://ajescucha.com), para atención de denuncias sobre eventos que quebrantan nuestro Código de Ética, y derivación de cualquier reclamación con la operación correspondiente para que la misma pueda ser tratada de forma rápida y justa, con procedimientos claros para su resolución.

Además de los mecanismos de quejas, colaboramos en la remediación de impactos negativos a través de programas específicos de compensación y remediación, trabajando en conjunto con comunidades afectadas y organizaciones no gubernamentales. Estos programas pueden incluir desde la reforestación y restauración de ecosis-

temas hasta compensaciones económicas y programas de capacitación para las comunidades afectadas.

En AJE contamos con mecanismos claros para que los colaboradores y terceros puedan solicitar asesoramiento sobre nuestras políticas y prácticas de conducta empresarial responsable y plantear sus inquietudes sobre nuestra conducta empresarial. Estos mecanismos incluyen una línea directa confidencial de ética y cumplimiento 080018136, correo [reportes@ajescucha.com](mailto:reportes@ajescucha.com), Whatsapp +51989043514 y un oficial de cumplimiento global. Nuestro canal de ética antes señalado, está administrado por un tercero, garantizando que cualquier persona pueda reportar sus preocupaciones de manera segura y sin temor a represalias.

### Eventos reportados en línea Ética

Contamos con una línea confidencial, anónima e independiente (AJESCUCHA) para realizar denuncias por actos de incumplimiento a nuestro Código de Ética. AJESCUCHA cuenta con 5 canales a través de los cuales, tanto colaboradores como grupos de interés como proveedores y clientes, pueden realizar denuncias, los canales son los siguientes: página web, e-mail, central telefónica, Whatsapp y dirección postal.

Las categorías reportadas al canal de ética son las siguientes: Acoso, discriminación y maltrato, Uso inadecuado de los activos de la compañía, Manejo inadecuado de la información, Conflicto de intereses, Incumplimiento de Políticas y Procedimientos, etc.



**En el año 2024** hemos realizado evaluaciones de riesgo de corrupción en todas nuestras operaciones, abarcando el 100% de nuestras actividades globales. En total, se llevaron a cabo 15 evaluaciones.

Así mismo, en AJE contamos con un procedimiento de investigación profesional, objetiva y confidencial, en donde se realizan todas las diligencias necesarias para obtener los medios de prueba para determinar la existencia de una violación al Código de Ética. Finalizada esta etapa, el Comité de Ética Global emitirá sus conclusiones y resultado de la investigación con las acciones y/o sanciones a tomar de acuerdo al caso.

#### **Riesgos de corrupción en las operaciones evaluadas**

En el año 2024 hemos realizado evaluaciones de riesgo de corrupción en todas nuestras operaciones, abarcando el 100% de nuestras actividades globales. En total, se llevaron a cabo 15 evaluaciones.

A través de estas evaluaciones, hemos identificado varios riesgos significativos relacionados con la corrupción. Entre ellos se destacan relaciones con funcionarios públicos y posibilidad de conflictos de interés en la toma de decisiones estratégicas. Para mitigar estos riesgos, hemos implementado estrictas políticas de cumplimiento, programas de capacitación continua para nuestros empleados y un sistema robusto de denuncias anónimas que permite a los trabajadores y socios comerciales informar sobre cualquier actividad sospechosa.

#### **Comunicación y formación sobre políticas y procedimientos anticorrupción (Junta Directiva)**

El 100% de los miembros del Junta Directiva (3 en total) han recibido comunicación sobre las políticas y procedimientos anticorrupción de la organización.

Asimismo, el 100% de los colaboradores (640 empleados) han sido informados sobre estas políticas. Del mismo modo, el 100% de nuestros socios de negocio, incluidos proveedores, contratistas y clientes, han sido comunicados respecto a los lineamientos anticorrupción de la empresa.

#### **Durante el período objeto del reporte no hemos tenido ningún caso de corrupción.**

#### **Declaramos que hasta la fecha, nuestra empresa no ha tenido ningún caso de violación contra pueblos indígenas.**

Somos muy cuidadosos con nuestro compromiso con los derechos humanos y el respeto a los pueblos indígenas, a la fecha no se han identificado casos de violaciones a los derechos de los pueblos indígenas durante la ejecución de nuestras actividades como empresa. Mantenemos nuestro compromiso de mejora continua de nuestros procesos, políticas y prácticas normativas.





## Gestión de riesgos

### Gestión de riesgos

La gestión de riesgos es una función clave para asegurar la sostenibilidad, continuidad y resiliencia de nuestra organización en un entorno cada vez más incierto. Comprendemos que los riesgos no solo representan amenazas financieras u operativas, sino también posibles impactos negativos para nuestros grupos de interés: empleados, comunidades, clientes y aliados estratégicos. Por ello, adoptamos un enfoque preventivo y sistémico de identificación, evaluación, priorización y monitoreo de riesgos.

La implementación de una gestión de riesgos robusta genera impactos positivos como la reducción de pérdidas, mayor eficiencia operativa, mejora de la toma de decisiones estratégicas y mayor confianza entre los grupos de interés. Además, al identificar riesgos emergentes, como el cambio climático, la disrupción de la cadena de suministro o cambios regulatorios, podemos adaptarnos de forma oportuna.

Un enfoque inadecuado en la gestión de riesgos puede generar impactos negativos, como una respuesta tardía ante eventos críticos, afectación a la reputación o pérdidas financieras significativas. Por esta razón, fomentamos prácticas de gestión responsable de riesgos a lo largo de la cadena de valor.

Contamos con principios de gestión de riesgos que guían el diseño de nuestras políticas y los principales lineamientos de negocio. Estos principios aseguran un enfoque estructurado y preventivo frente a los riesgos que puedan afectar el cumplimiento de nuestros objetivos. Su aplicación es monitoreada de forma continua, tanto por el equipo global de auditoría, como por los equipos de control en cada país donde operamos, lo que nos permite mantener un sistema de gestión de riesgos sólido, alineado y adaptado a los contextos locales.

Relación con la estrategia empresarial y de sostenibilidad:

La sostenibilidad es un principio transversal en Grupo AJE, y el área fiscal no es ajena a ello. El enfoque fiscal está alineado con la visión sostenible de la compañía, asegurando una gestión ética, transparente y coherente con nuestros compromisos sociales y ambientales.

### Enfoque fiscal



#### Estrategia fiscal:

Grupo AJE define anualmente los aspectos clave de su estrategia fiscal corporativa, así como los lineamientos aplicables a cada país donde opera. Estos lineamientos incluyen indicadores clave de desempeño (KPIs) fiscales alineados con los valores del Grupo y su modelo de gestión (el Partenón AJE). La estrategia fiscal es revisada de forma semestral. Actualmente, esta información no es de acceso público.



#### Gobernanza fiscal:

La estrategia fiscal es revisada y aprobada semestralmente por la Gerencia Fiscal, la Vicepresidencia de Finanzas, el CEO y el Consejo Directivo.



#### Cumplimiento normativo:

Grupo AJE adopta un enfoque proactivo en materia de cumplimiento fiscal, asegurando el cumplimiento de todas las normativas locales e internacionales en los países donde opera. Este compromiso se extiende también al cumplimiento de regulaciones vinculadas a nuestras prioridades ambientales, como la reducción del contenido de plástico y azúcar en nuestros productos.

## Gobernanza fiscal, control y gestión de riesgos

### Gobernanza fiscal y marco de control Órganos responsables del cumplimiento de la estrategia fiscal:

La gobernanza fiscal en Grupo AJE está a cargo de la Gerencia Fiscal, bajo la supervisión de la Vicepresidencia de administración y finanzas, el CEO y el Consejo Directivo. La estrategia fiscal del grupo es revisada y aprobada oportunamente durante el año.

### Integración del enfoque fiscal en la organización:

La sostenibilidad es un principio transversal en Grupo AJE, y su enfoque se integra en todas las áreas, incluida la fiscal. Las decisiones fiscales se alinean con los valores corporativos y la estrategia general del negocio.

### Evaluación del cumplimiento de la gobernanza fiscal y el marco de control:

Cada año se definen los ejes estratégicos fiscales y lineamientos específicos por país, junto con los KPIs correspondientes, alineados con el modelo de gestión de Grupo AJE. La evaluación de su cumplimiento se realiza semestralmente. Actualmente, estos lineamientos no son públicos.

### Mecanismos para plantear inquietudes relacionadas con la conducta e integridad fiscal

Grupo AJE promueve una comunicación fluida entre todas las operaciones, áreas corporativas, vicepresidencias, el CEO y el Consejo Directivo con el departamento fiscal corporativo, lo que permite plantear inquietudes relacionadas con la conducta e integridad fiscal de forma abierta y oportuna.

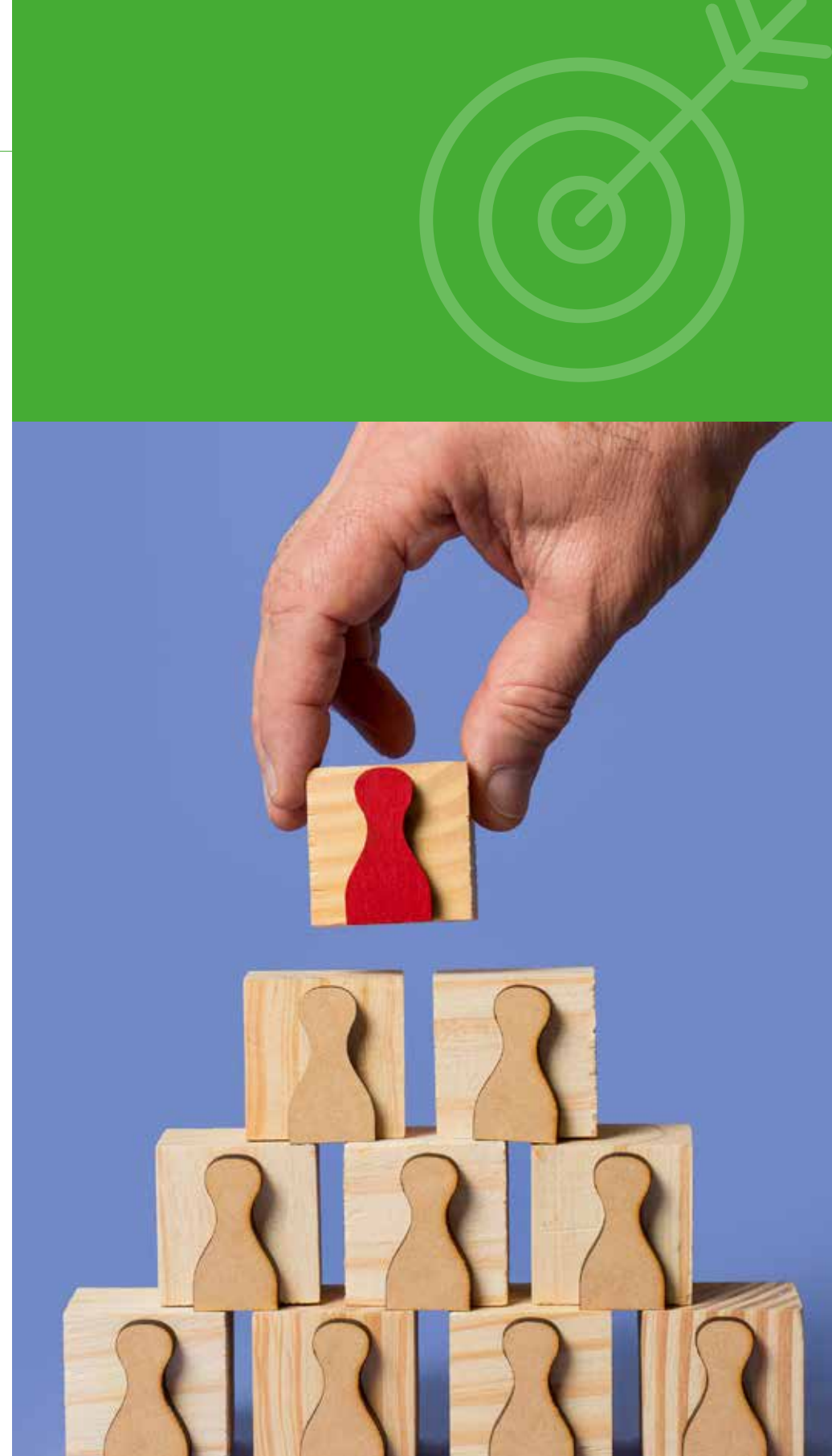
## Verificación de los contenidos en materia fiscal

La información fiscal es verificada inicialmente a través de procedimientos establecidos en cada operación. En casos que requieren mayor claridad o especialización, el equipo fiscal global interviene directamente. Cuando es necesario, se recurre a asesoría externa especializada para garantizar la exactitud y cumplimiento de la información reportada.

### Compromiso de las partes interesadas y gestión de las preocupaciones relacionadas con la fiscalidad

En AJE adoptamos un enfoque participativo y transparente para abordar las inquietudes fiscales de nuestros grupos de interés.

- Mantenemos una comunicación constante y colaborativa con las autoridades fiscales de cada país en el que operamos. Apostamos por el cumplimiento proactivo de la normativa vigente y una relación basada en la confianza, la apertura y la responsabilidad.
- En cuanto a nuestra participación en políticas públicas en materia fiscal, buscamos contribuir desde una mirada técnica y responsable, alineada con nuestros valores y el desarrollo sostenible. Cuando corresponde, participamos en espacios de diálogo o consulta promovidos por organismos públicos o asociaciones del sector.
- Recogemos las opiniones e inquietudes de nuestros grupos de interés, tanto internos como externos, a través de canales como reuniones, auditorías, consultas directas y espacios colaborativos. Esta retroalimentación es clave para reforzar nuestras prácticas fiscales, asegurando que estén alineadas con las expectativas de transparencia, cumplimiento y ética empresarial.





## Nuestros clientes

### Gestión de clientes

La gestión de clientes es estratégica para Grupo AJE, ya que fortalece relaciones de largo plazo basadas en la confianza, la calidad y el valor compartido. Cada interacción genera impactos reales o potenciales sobre la experiencia y percepción del cliente. Por ello, adoptamos un enfoque centrado en el cliente que combina innovación, escucha activa, mejora continua y cumplimiento de estándares éticos y de calidad.

Generamos impactos positivos mediante productos y servicios seguros, accesibles y de calidad, con información clara, entregas oportunas y atención eficiente. Reconocemos riesgos como demoras logísticas, fallas en productos o servicios que no cumplan expectativas, por lo que aplicamos controles comerciales y protocolos de calidad para prevenirlos.

Contamos con políticas y procedimientos específicos para todas las etapas del ciclo de relacionamiento, como la Política de Calidad, Manufactura y Distribución, y Procedimientos de Atención al Cliente, que aseguran transparencia, responsabilidad y respeto a los derechos del consumidor.

Capacitamos continuamente a nuestra fuerza de ventas, fortalecemos procesos de reclamos y aplicamos protocolos para garantizar la calidad y

seguridad de nuestros productos. Ante impactos negativos, activamos investigaciones y acciones correctivas desde nuestras áreas de servicio al cliente y control de calidad.

Para mejorar continuamente, implementamos estrategias de fidelización, monitoreo de reputación en redes, seguimiento postventa y campañas educativas sobre el uso responsable de nuestros productos. Evaluamos la eficacia de nuestras acciones a través de encuestas, grupos focales y canales digitales, que orientan mejoras y soluciones más personalizadas.

No se registraron casos de incumplimiento de normativas sobre impactos en salud y seguridad de productos.

El 100% de nuestros productos incluye información clara sobre contenido, datos nutricionales, uso responsable y disposición de envases. Esta información es validada por las áreas comercial, legal, manufactura y calidad desde el desarrollo del producto, asegurando transparencia en todas nuestras categorías significativas.

No se reportaron incumplimientos respecto a normas y códigos voluntarios sobre etiquetado ni comunicaciones de mercadeo y publicidad.



## Ciberseguridad

### Ciberseguridad

La ciberseguridad es un pilar estratégico para Grupo AJE, clave para proteger operaciones, datos sensibles y la confianza de nuestros grupos de interés. En un entorno digital cada vez más complejo, gestionamos los riesgos cibernéticos con un enfoque preventivo basado en políticas robustas, inversiones tecnológicas y prácticas innovadoras.

Nuestros impactos positivos se reflejan en la protección de datos de clientes, colaboradores, proveedores y aliados, y en sistemas que garantizan la continuidad del negocio. No obstante, reconocemos riesgos asociados a amenazas internas y externas que podrían afectar la seguridad de la información, por lo que mantenemos monitoreo constante y promovemos una cultura de seguridad digital.

Contamos con una Política de Seguridad de la Información alineada con ISO/IEC 27001, así como con lineamientos complementarios en ciberseguridad, seguridad de datos personales y gobierno digital. Estas políticas definen principios, roles y responsabilidades, y son implementadas por un equipo especializado que coordina con auditoría global y responsables locales, asegurando respuesta oportuna y coherente ante amenazas emergentes.

Además, impulsamos programas permanentes de capacitación y sensibilización en ciberseguridad, fortaleciendo capacidades internas en prevención, detección y respuesta. Evaluamos vulnerabilidades de forma periódica y contamos con planes de respuesta ante ciberataques, que incluyen contención, remediación y comunicación a partes afectadas cuando corresponde.

La gestión se monitorea mediante comités de tecnología y ciberseguridad, auditorías internas y externas. Las recomendaciones de socios tecnológicos, reguladores y expertos han sido clave para fortalecer continuamente nuestras prácticas y anticipar riesgos futuros.

Durante el periodo reportado, no se registraron incidentes ni reclamaciones por violaciones a la privacidad de datos de clientes o consumidores.





## Innovación y tecnología

En Grupo AJE, la innovación y la tecnología son pilares estratégicos para lograr eficiencia operativa, sostenibilidad y creación de valor. Entendemos la innovación como el desarrollo de nuevos productos y nuevas tecnologías y la mejora continua de procesos, modelos de negocio y capacidades digitales. Al integrar tecnologías emergentes de forma responsable, buscamos fortalecer nuestra competitividad y generar impactos positivos en las comunidades y el medio ambiente.

Adoptamos soluciones tecnológicas que optimizan nuestra cadena de suministro y mejoran la experiencia del cliente, promoviendo una operación más ágil, eficiente y transparente, basada en datos estratégicos. No obstante, reconocemos riesgos asociados al uso de tecnologías de terceros sin criterios adecuados de seguridad, sostenibilidad o ética digital.

Fomentamos una cultura organizacional centrada en la innovación y el uso estratégico de la tecnología, alineando todos nuestros procesos con principios de eficiencia, seguridad y orientación al cliente. Contamos con lineamientos corporativos, compromisos en ciberseguridad, protección de datos y uso ético de tecnologías emergentes, reforzados por nuestro Código de Ética y políticas de compras tecnológicas.

Realizamos evaluaciones de riesgos antes de incorporar nuevas herramientas, pruebas piloto y controles de calidad. Promovemos la formación continua en competencias digitales y pensamiento innovador, acompañada de estrategias de gestión del cambio para una adopción tecnológica responsable y efectiva.

Disponemos de protocolos de respuesta ante fallas tecnológicas y cláusulas contractuales para corregir incidentes. Escuchamos activamente a nuestros usuarios a través de canales de atención, lo que nos permite detectar y resolver desviaciones con rapidez.

Monitoreamos KPIs tecnológicos y realizamos auditorías internas para asegurar el cumplimiento de políticas y evaluar el desempeño digital. Esta gestión se supervisa en comités de Administración y Finanzas, con seguimiento estructurado, métricas claras y enfoque en mejora continua.

La participación de nuestros grupos de interés ha sido clave para definir prioridades tecnológicas. A través de mesas de cocreación, alianzas con proveedores y espacios de innovación abierta, identificamos necesidades reales y co-creamos soluciones inclusivas, éticas y sostenibles.

### Gestión de la innovación en productos

**Aligeramiento Global de Preformas:** Un hito significativo es la implementación global de un plan para aligerar las preformas, lo que resulta en botellas de menor gramaje y una reducción en el consumo de PET. La apuesta por el aligeramiento de preformas demuestra la intención de reducir la cantidad de PET utilizado en los envases, impactando directamente la sostenibilidad de los productos desde el origen.

**Contribución al Plan Operativo 2024 de Reciclaje:** Ser parte activa y contribuyente del “Plan



## Avance en Sistemas de Recolección y Trazabilidad:

La implementación de un sistema de recolección, acopio y trazabilidad para PET, Vidrio y Cartón para Bebidas (materiales comunes en los productos de AJE) en Lima y provincias es un hito operativo crucial que impacta la sostenibilidad de sus productos.

Operativo 2024” de Reciclame, que busca avanzar hacia una economía circular en Perú. La participación de AJE junto a otras grandes empresas privadas en Reciclame, subraya un pilar de innovación para fomentar la colaboración en la gestión de residuos. Esta colaboración es vital para impulsar cambios a gran escala en la cadena de valor de los envases.

### Gestión de la innovación en tecnología

Principales pilares de la innovación tecnológica se centran en la Ejecución Eficiente y Eficaz, que son:

- Excelencia Operativa
- Velocidad
- Ahorro Continuo
- Escalabilidad
- Excelencia en Capacidades Comerciales

Las principales apuestas para lograr esto son:

- Migración a la nube de todas las aplicaciones y plataformas tecnológicas
- Implementación de arquitecturas abiertas y desacopladas
- Modernización del ERP
- Modernización de los sistemas de ventas
- Reforzamiento de la seguridad de la información y ciberseguridad
- Automatización de las actividades y tareas a través de la AI
- Reemplazo de Big Magic
- Reconstrucción de Nitro
- Implementación de Liquidación automática y digitalización de la cobranza en CEDI's
- Automatización y Control de las actividades de piso en CEDI y en Plantas
- Modernización de los sistemas de Planificación de la Demanda

### Lanzamientos:

CIELO	Agua Cielo lanza distintas innovaciones enfocadas en: Alcalinas (pH 8.5)
CIFRUT	Nueva fórmula mejorada, sabores y formatos
VOLT	Nuevas propuestas basadas en funcionalidad
BIG COLA	Nuevo Sabor, más rica y refrescante
SPORADE	Sporade tiene continuos lanzamientos basados en bienestar: sin azúcar, Indulgencia: Nuevos sabores y practicidad: Tapa sportcap
PULP	Nuevos sabores y formatos
AMAYU	Amayu Energy
TES	Nuevo sabores y formato lata
SABOR ORO	Nuevo Sabor, más rica y refrescante
KR	Nuevos sabores





## Cadena de suministro responsable

### Abastecimiento

La cadena de abastecimiento es clave para Grupo AJE, asegurando continuidad operativa, calidad y cumplimiento de compromisos climáticos, sociales y de gobernanza. Reconocemos el impacto directo e indirecto de nuestras compras en empleados, comunidades, ecosistemas y economías locales, por lo que adoptamos un enfoque responsable, ético y transparente con nuestros proveedores, integrado a nuestra estrategia de sostenibilidad y basado en la mejora continua.

Promovemos la inclusión de proveedores locales, impulsando el desarrollo económico comunitario, y priorizamos la eficiencia logística y la cultura de calidad compartida. Sin embargo, identificamos riesgos potenciales que son gestionados por todo el equipo de cadena de suministro.

Contamos con un marco normativo que incluye un Código de Ética para proveedores, políticas anticorrupción, de pagos y de compras, que establecen estándares claros de conducta, derechos laborales y responsabilidad ambiental. Aplicamos procesos rigurosos de evaluación, auditorías periódicas y capacitaciones constantes en sostenibilidad y ética.

Ante incumplimientos, disponemos de mecanismos de alerta, planes correctivos y, en casos graves, terminación de contratos. Monitoreamos KPIs de eficiencia y sostenibilidad, actualizamos políticas y avanzamos hacia un programa de

**La cadena de abastecimiento es clave para Grupo AJE, promovemos la inclusión de proveedores locales, impulsando el desarrollo económico comunitario, y priorizamos la eficiencia logística y la cultura de calidad compartida.**

Compras Sostenibles que implementaremos en 2025, reforzando nuestro compromiso con una cadena de suministro responsable.

Las expectativas de nuestros grupos de interés, incluidos comunidades, colaboradores, organizaciones sociales e inversionistas, orientan el fortalecimiento continuo de nuestros mecanismos de evaluación y decisiones inclusivas y sostenibles.





01

Sobre el reporte  
de sostenibilidad

02

Mensaje del CEO Adjunto

03

Sobre Nosotros

04

Certificaciones y Reconocimientos

05

Ética y Gobernanza

**06**

**Desempeño Social**

07

Preservando nuestro medio ambiente

08

Emisiones

06





## Nuestra gente

### Gestión del talento

En Grupo AJE, la gestión del talento es estratégica para alcanzar nuestros objetivos de negocio y sostenibilidad. Reconocemos a nuestros colaboradores como el motor de la innovación, la eficiencia operativa y la conexión con las comunidades. Por ello, promovemos condiciones laborales justas, seguras y equitativas, impulsando su desarrollo integral y fortaleciendo una cultura organizacional alineada con nuestros valores: Emprendedor, Soñador, Pasión, Audaz y Hermandad.

Impulsamos una gestión responsable que fomenta el bienestar integral, el desarrollo profesional continuo, la diversidad y el cumplimiento de los más altos estándares éticos y laborales. A través de políticas y programas sólidos, creamos un entorno en el que las personas pueden crecer, mantenerse motivadas y aportar lo mejor de sí mismas.

Generamos impactos positivos al fomentar la formación continua, el reconocimiento, la evaluación del desempeño y una cultura enraizada en nuestros valores. También identificamos riesgos potenciales como la carga laboral estacional, brechas de equidad o condiciones laborales deficientes en proveedores. Para mitigarlos, aplicamos controles internos y mecanismos de alineación con nuestros estándares.

Contamos con un marco normativo sólido que incluye políticas de Selección y Contratación, Diversidad, Equidad e Inclusión, Remuneraciones, Salud y Seguridad Ocupacional, así como un Reglamento Interno, nuestro Código de Ética y compromisos con el Pacto Global, asegurando condiciones laborales dignas y sostenibles.

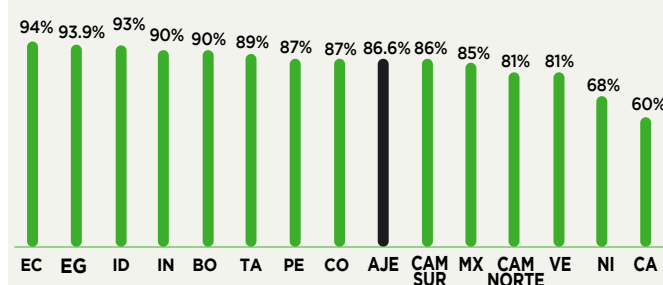
Adoptamos un enfoque preventivo y estratégico, evaluando el clima laboral, capacitando en liderazgo

y cultura, y desarrollando programas de inducción. Nuestro programa de bienestar, Sentirse bien, promueve el equilibrio físico, emocional y financiero, con actividades como mindfulness, talleres de manejo del estrés y asesoría psicológica confidencial. Contamos con canales de denuncia seguros y planes de acción correctiva cuando es necesario.

Para fortalecer la permanencia y el compromiso, ofrecemos oportunidades de crecimiento interno, formación continua y retroalimentación constante mediante nuestro sistema de gestión del desempeño. Monitoreamos indicadores clave como rotación, desempeño y satisfacción, aplicando mejoras ágiles y alineadas con nuestra cultura y propósito.

En nuestra Encuesta de Clima anual alcanzamos un resultado global de 86.7%. Destaca la dimensión de Satisfacción, con un 82%, reflejando que nuestros colaboradores valoran de manera positiva su experiencia en la organización. Asimismo, la dimensión de Compromiso obtuvo un sobresaliente 90%, lo que evidencia el sólido sentido de pertenencia y la motivación de nuestro equipo para contribuir activamente al logro de los objetivos comunes.

### Resultado de encuesta de clima laboral



El seguimiento se realiza en el comité de Administración y Finanzas, con participación del CEO y líderes de Talento Humano, donde se revisan avances y se ajustan acciones. También utilizamos encuestas de clima y reuniones de retroalimentación para integrar la voz de los colaboradores en la estrategia.

Evaluamos el impacto de nuestras iniciativas con indicadores GRI y propios, como participación en programas de bienestar, reducción del estrés, aumento del compromiso y satisfacción con oportunidades de desarrollo. Entre nuestras metas destacan: reducir la rotación, aumentar la presencia femenina en liderazgo y ampliar el alcance de programas de desarrollo y bienestar.

El monitoreo constante nos ha permitido identificar aprendizajes clave, como la eficacia de las capacitaciones virtuales y la necesidad de adaptar las iniciativas a nuevas dinámicas laborales. La participación activa de los colaboradores, a través de encuestas y focus groups, ha sido fundamental para ajustar nuestras acciones y fortalecer una organización centrada en las personas.



### Número de empleados tiempo Completo Parcial

	Tiempo Completo	Tiempo Parcial	Total
Femenino	1943	41	1984
Masculino	8652	33	8685

### Número de empleados Fijos y Temporales

	Fijos	Temporales	Total
Femenino	1396	588	1984
Masculino	7203	1482	8685



### Empleados

En AJE, contamos con equipos que piensan distinto y logran lo imposible. Nuestro equipo humano es el motor que impulsa nuestra estrategia y crecimiento. A fines del 2024, contamos con 10,732 colaboradores/as, considerando el total de empleados activos por operación, tipo de contrato, jornada laboral y género. Cada colaborador ha sido contabilizado de forma individual. Durante el año se registraron variaciones relevantes en algunas operaciones, reflejando dinámicas locales y necesidades estratégicas.

**En AJE, contamos con equipos** que piensan distinto y logran lo imposible.





### Gestión del talento: nuevas contrataciones y rotación de personal en 2024

Durante el año 2024, Grupo AJE consolidó una gestión activa y dinámica del talento humano, alineada con las necesidades operativas y los objetivos estratégicos de cada región alcanzando un ratio de rotación voluntaria del 23% en promedio. Esta evolución refleja tanto la capacidad de adaptación como el crecimiento de nuestras operaciones en mercados clave.

En Perú tuvimos un promedio de 2,841 colaboradores en el 2024 y un total de 541 ceses voluntarios en el mismo período. Esto representa una tasa de rotación voluntaria del 19% y que evidencia un entorno laboral en constante movimiento, impulsado por nuevas contrataciones y expansión operativa.

En Centroamérica Norte (CAM Norte), tuvimos un promedio de 2,264 colaboradores en el 2024 y un total de ceses voluntarios de 580, alcanzando una rotación voluntaria del 26% al cierre del año. Este resultado refleja una gestión dinámica para acompañar el fortalecimiento de nuestras operaciones en la región.

Por su parte, otras regiones como Ecuador y Nigeria mostraron una evolución más estable, con rotaciones voluntarias del 11% cada una, indicando una consolidación en su estructura de personal.

En conjunto, estos datos reflejan una estrategia centrada en la atracción y retención de talento, donde los ajustes en el número de colaboradores responden a las demandas operativas, al contexto de cada país y a nuestro compromiso con su desarrollo profesional.

### Incidentes de discriminación y medidas correctivas adoptadas

En Grupo AJE mantenemos una política de tolerancia cero frente a cualquier forma de discriminación. Durante el periodo del informe, los casos reportados de posible discriminación fueron atendidos con rigor, asegurando procesos transparentes y alineados a nuestros principios de ética, respeto e igualdad. Estas experiencias refuerzan nuestro compromiso de seguir fortaleciendo una cultura inclusiva y respetuosa en todos los países donde operamos.

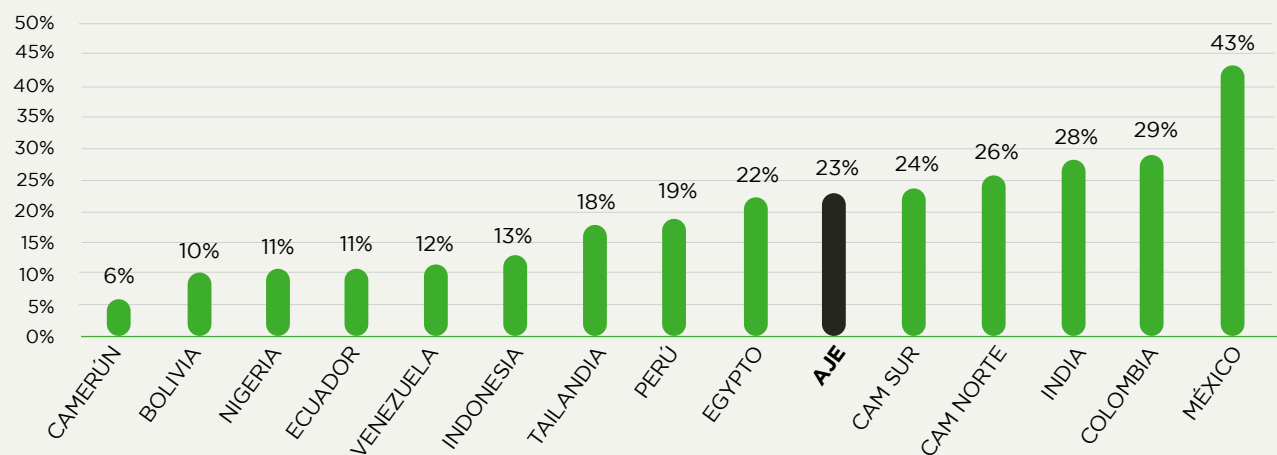
Todos los casos fueron revisados por la organización y abordados mediante los canales formales establecidos, garantizando confidencialidad, protección a las personas involucradas y un seguimiento riguroso por parte de las áreas responsables. En cada situación, se aplicaron las medidas correctivas correspondientes, que incluyeron

procesos de investigación interna, acciones disciplinarias cuando fue necesario, y sesiones de sensibilización en diversidad, equidad e inclusión dirigidas a todos nuestros colaboradores, con el fin de reforzar una cultura laboral respetuosa e inclusiva en toda la organización.

Si bien la confidencialidad limita el detalle de la información, cada caso representa una oportunidad para fortalecer nuestras políticas y sensibilizar a toda la organización. Nuestro compromiso es claro: no dejar ningún caso sin atender y garantizar un ambiente laboral donde prevalezcan el respeto, la equidad y la seguridad.

Adicionalmente, continuamos fortaleciendo nuestros mecanismos internos de reporte y respuesta, promoviendo el uso responsable y seguro de nuestros canales de denuncia y reforzando el rol del programa Munay como parte de nuestra cultura organizacional.

**Cuadro Rotación Voluntaria Anual 2024**



## Formación y Desarrollo de Talento en AJE

En AJE reafirmamos nuestro compromiso con el desarrollo continuo de nuestros colaboradores, conscientes de que el aprendizaje constante es un pilar fundamental para el crecimiento personal, profesional y organizacional. Por ello, impulsamos una cultura de aprendizaje que trasciende jerarquías, áreas y geografías, promoviendo el fortalecimiento de capacidades en todos los niveles de la organización.

Durante el último periodo reportado, brindamos un total de 192,495.22 horas de formación (sin ponderación). Estas capacitaciones se ofrecieron en tres modalidades, virtual, presencial y mixta (híbrida), permitiendo mayor flexibilidad y cobertura global, adaptándonos a los distintos contextos y necesidades de nuestra fuerza laboral.

De igual manera, en AJE creemos en el poder del aprendizaje continuo. Por eso, lanzamos nuestra Academia Virtual a nivel Latinoamérica. Un espacio creado para que cada colaborador pueda crecer, desarrollar nuevas habilidades y potenciar su carrera profesional, mediante una variedad de cursos disponibles en nuestra plataforma de e-learning.

Contamos con cursos basados en nuestra historia, llamado "Somos AJE, nuestras raíces y evolución", en nuestro Código de Ética, el ABC Comercial y Ciberseguridad.

De esta manera, seguimos fortaleciendo una cultura de aprendizaje que impulsa el crecimiento personal y colectivo, asegurando que cada paso que damos como organización esté respaldado por el conocimiento y la preparación de nuestra gente.

## Contenidos Clave de Capacitación

Las iniciativas de formación respondieron a una planificación estratégica centrada en las personas y en el fortalecimiento de competencias alineadas a los desafíos actuales del negocio y al propósito de la compañía.

### Apoyo a la Empleabilidad y Transiciones de Carrera

En línea con nuestro compromiso con el bienestar a lo largo del ciclo laboral, también desarrollamos programas orientados a facilitar las transiciones profesionales, tanto dentro como fuera de la organización. Estas acciones buscan brindar acompañamiento y herramientas prácticas a quienes se encuentran en etapas de cambio o finalización de su trayectoria profesional.

Entre estas iniciativas se incluyen:

- **Asesoramiento para la planificación de la jubilación**, enfocado en brindar seguridad y proyección para el futuro.
- **Talleres sobre finanzas personales y vida post-laboral**, promoviendo una transición consciente y equilibrada.
- **Iniciativas de recolocación y reciclaje profesional**, diseñadas para colaboradores en procesos de reorientación o reconversión laboral.

Estas acciones reflejan una visión integral de la gestión del talento, en la que cada colaborador encuentra oportunidades reales de desarrollo, en un entorno que valora su crecimiento y bienestar. La inversión sostenida en formación nos permite fortalecer capacidades clave, consolidar el propósito compartido y preparar a nuestros equipos para responder con resiliencia, innovación y liderazgo a los desafíos de un entorno cambiante.

## Entre los temas abordados destacan:



- **Cultura organizacional:** fortalecimiento del ADN AJE, la historia de la compañía, sus valores y el compromiso colectivo que guía nuestra identidad.



- **Desarrollo de competencias blandas:** a través del programa CRECER, nuestros colaboradores fortalecieron habilidades como la comunicación asertiva, la adaptación al cambio, el feedback constructivo y el liderazgo empático.



- **Liderazgo:** mediante el programa LiderAJE, impulsamos el desarrollo de líderes en distintos niveles, promoviendo una gestión basada en el ejemplo, la cercanía y la visión estratégica.



- **Capacitación técnica:** formación en herramientas clave como SAP, Tableau, Salesforce y metodologías ágiles, esenciales para la transformación digital y la eficiencia operativa.



- **Sostenibilidad y bienestar:** talleres y contenidos enfocados en salud mental, inclusión, reciclaje, cumplimiento normativo y otras temáticas de relevancia para el desarrollo integral de nuestros equipos.



- **Formación especializada:** inversión en programas de coaching, train the trainers, diplomados, maestrías y certificaciones técnicas, que contribuyen a profundizar conocimientos y abrir nuevas oportunidades profesionales.



- **Programas de inducción:** desarrollamos procesos integrales para la incorporación de nuevos ingresos, asegurando su alineación con la cultura, valores y expectativas de AJE desde el primer día.



## Voluntariado Corporativo

En AJE, el voluntariado corporativo es una expresión tangible de nuestro compromiso con nuestro país y el mundo, al igual que nuestro valor de hermandad. El programa de voluntariado brinda a los AJElovers la oportunidad de participar en iniciativas sociales, educativas y medioambientales, poniendo sus habilidades y tiempo al servicio de causas con verdadero impacto. Más que una actividad, es un espacio para contribuir activamente al bienestar de las comunidades y, al mismo tiempo, fortalecer el sentido de hermandad y pertenencia dentro de la organización. A través de estas experiencias, promovemos el trabajo en equipo, el liderazgo y el desarrollo personal, consolidando una cultura que trasciende el ámbito laboral.

Durante el 2024, nuestras actividades de voluntariado se enfocaron en los ejes principales de nuestra estrategia de sostenibilidad

- **Cuidado del medio ambiente:** campañas de reforestación, talleres de educación ambiental en comunidades y colegios, reutilización de materiales en actividades comunitarias y reciclaje.
- **Ciudades sostenibles:** jornadas de limpieza y recuperación de espacios públicos, instalación de puntos de reciclaje en plazas y parques.
- **Biodiversidad:** Limpieza de playas, ríos y humedales, actividades educativas sobre biodiversidad con comunidades escolares.

**En AJE, el voluntariado corporativo es una expresión tangible de nuestro compromiso con nuestro país y el mundo, al igual que nuestro valor de hermandad.**

### Indicadores destacados 2024:

#### Número de voluntarios:

**[1590]**

colaboradores que participaron activamente.

#### Horas invertidas en voluntariado:

**[234]**

horas dedicadas a acciones sociales y ambientales.

#### Número de actividades realizadas:

**[60]**

iniciativas en todo el mundo AJE

Estos resultados demuestran nuestro compromiso por generar valor compartido: contribuir al bienestar de las comunidades mientras fomentamos una cultura organizacional basada en la solidaridad, la acción y la responsabilidad.



## Diversidad de los empleados

En Grupo AJE, los datos de 2024 reflejan una fuerza laboral diversa y en crecimiento. Contamos con políticas y acciones que promueven la igualdad de oportunidades para todas las personas, independientemente de su género o edad, fortaleciendo así una cultura organizacional basada en el respeto y la equidad.

Como parte de este compromiso, impulsamos el programa de Diversidad, Equidad e Inclusión Muñay, cuyo objetivo es promover un entorno laboral inclusivo, equitativo y respetuoso, alineado con los valores de AJE. A través de este programa, buscamos asegurar que todas las personas tengan acceso a oportunidades justas y un trato digno dentro de la organización.

Durante el periodo reportado, tuvimos una distribución de personal del 82 % masculino y 17,4% femenino y es por ello que continuamos fortaleciendo nuestro compromiso con la diversidad e inclusión también a nivel de gobernanza. Es importante destacar que la participación femenina viene mostrando un avance sostenido y consistente en los últimos años, pasando de 15,9 % en 2021 a 16,8 % en 2022, 17 % en 2023 y alcanzando 17,4 % en 2024. Este crecimiento, aunque gradual, evidencia que las acciones y políticas implementadas están generando resultados concretos y nos alientan a seguir trabajando en la construcción de un entorno laboral más inclusivo, donde las mujeres tengan mayores oportunidades de desarrollo, liderazgo y representación en todos los niveles de la organización. Evaluamos periódicamente la composición de nuestros órganos de gobierno con base en criterios como género y edad, con el objetivo de ase-

gurar una representación equilibrada y coherente con los valores de la organización.

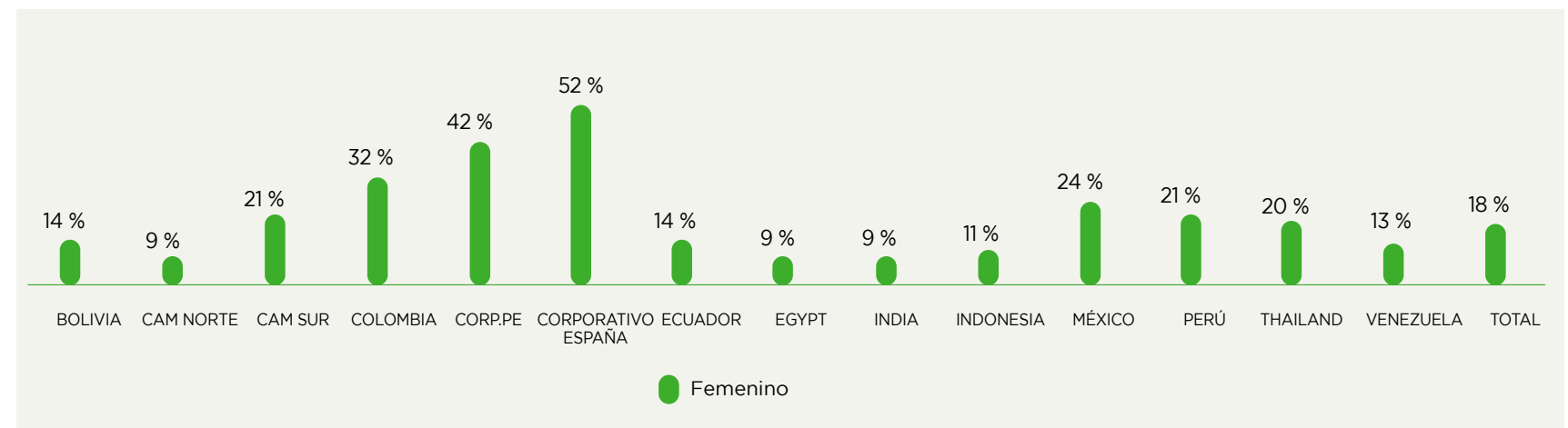
Ello nos permite identificar oportunidades de mejora y reafirmar nuestro enfoque hacia una gobernanza responsable, plural e inclusiva, en línea con las prácticas de sostenibilidad y buen gobierno corporativo que promovemos a nivel global.

### Proceso para determinar la remuneración

En Grupo AJE, el diseño y gestión de las políticas de remuneración del máximo órgano de gobierno y de los altos ejecutivos se basa en principios de equidad, desempeño y alineación con los objetivos estratégicos de la organización.

Entendemos la remuneración como una herramienta clave para promover la equidad, reconocer el desempeño y fortalecer nuestro compromiso con la sostenibilidad. Por ello, nuestras políticas

están alineadas con buenas prácticas corporativas y principios de gobernanza responsable. Se aplican criterios estandarizados que consideran metas económicas, sociales y ambientales, así como las responsabilidades específicas de cada posición, con el fin de asegurar condiciones justas, promover la atracción y retención de talento, y reconocer logros individuales y colectivos. Todo el proceso se desarrolla bajo lineamientos internos que garantizan transparencia, consistencia organizacional y coherencia con los compromisos sostenibles de Grupo AJE. Se aplican criterios estandarizados que consideran metas económicas, sociales y ambientales, así como las responsabilidades específicas de cada posición, con el fin de asegurar condiciones justas, promover la atracción y retención de talento, y reconocer logros individuales y colectivos. Todo el proceso se desarrolla bajo lineamientos internos que garantizan transparencia, consistencia organizacional y coherencia con los compromisos sostenibles de Grupo AJE.





## Salud y seguridad en el trabajo

La salud y seguridad en el trabajo (SST) es un pilar clave para el bienestar del personal, la eficiencia operativa y la sostenibilidad del negocio. Adoptamos un enfoque preventivo, proactivo y sistémico, basado en la mejora continua, el cumplimiento legal y una cultura de cuidado compartido.

Contamos con políticas, procedimientos y programas alineados con la ISO 45001 y normas locales, que abordan riesgos como lesiones, enfermedades ocupacionales y estrés psicosocial. Estas prácticas están integradas en la operación mediante auditorías, cláusulas contractuales y comités multidisciplinarios que supervisan el plan anual y proponen mejoras.

Nuestro sistema SST incluye monitoreo de condiciones laborales, formación en uso de equipos, primeros auxilios, respuesta ante emergencias, campañas de bienestar y medidas correctivas. Medimos indicadores como tasa de lesiones, días perdidos, cumplimiento de capacitaciones y participación en programas. Nos enfocamos en alcanzar:

- Tasa de accidentes: cero.
- Cobertura del 100% en capacitaciones de SST para personal nuevo, administrativos y operativos.
- Mayor participación en actividades de bienestar.

Fortalecemos la gestión de contratistas mediante criterios de homologación y auditorías técnicas. La participación activa de los trabajadores, a través de encuestas, buzones y reuniones, ha derivado en mejoras como rediseño de espacios y protocolos. Comunicamos avances mediante boletines, reportes y encuentros periódicos.

### Sistema de Gestión de SST y Cobertura

Contamos con el Pilar SSOMA, parte del modelo de Excelencia Operativa, desplegado en todas las células operativas, incluyendo centros de distribución. Este sistema permite cumplir con los requisitos legales en cada país y está alineado con ISO 45001. Su cobertura abarca al 100% del personal directo e indirecto en oficinas y plantas.

### Identificación de peligros y gestión de incidentes

Aplicamos una gestión rigurosa mediante la matriz IPERC, jerarquía de controles y procesos certificados. Los trabajadores reportan condiciones subestándares y peligros potenciales a través de sistemas internos.

Para los incidentes laborales, seguimos procesos detallados que incluyen análisis de causas, evaluación de riesgos y definición de acciones correctivas, lo que permite evitar recurrencias y fortalecer el sistema SST.

### Servicios de salud ocupacional

Contamos con servicios médicos preventivos tercerizados y personal capacitado, que realizan evaluaciones de riesgos, chequeos de salud y programas de prevención. Se brindan consultas, evaluaciones y capacitaciones dentro del horario laboral para facilitar el acceso. Estas acciones refuerzan nuestro compromiso con un entorno laboral seguro y saludable.





### Participación y comunicación de trabajadores

La participación se estructura mediante comités internos de SST, con reuniones periódicas, revisión de desempeño y propuestas de mejora. Incluye consultas, encuestas y espacios de diálogo para incorporar la voz de los trabajadores en la toma de decisiones.

### Formación en SST

Disponemos de un plan anual de capacitación para todas las operaciones, con formación continua en temas clave: trabajos en alto riesgo, IPERC, manejo de residuos, etc. La formación comienza en la inducción y se refuerza anualmente.

Ofrecemos cursos específicos según funciones, incluyendo seguridad operativa, manejo de químicos y trabajos en altura o espacios confinados. Todos los cursos son impartidos por profesionales certificados y actualizados conforme a las normas vigentes.

### Promoción de la salud

Ofrecemos seguro médico integral para trabajadores y familiares directo, juntos con programas de salud como nutrición, vacunación, manejo de estrés (Masajes), campañas de consultorio de medicina general y asesoría psicológica. Estas iniciativas buscan prevenir enfermedades como la diabetes, obesidad y problemas de salud mental.

### Prevención en relaciones empresariales

En AJE evaluamos permanentemente los riesgos de salud y seguridad en nuestras operaciones, así como en nuestra cadena de suministro y relaciones comerciales. Para ello, establecemos estándares basados en buenas prácticas internacionales, realizamos

auditorías periódicas y desarrollamos programas de capacitación para colaboradores internos y externos.

Durante el período evaluado, se registraron 79 incidentes laborales, todos los cuales fueron gestionados de acuerdo con los protocolos establecidos. Estos casos nos han permitido reforzar nuestras acciones de prevención, implementar medidas correctivas junto a los proveedores y seguir consolidando una cultura de seguridad colaborativa.

Nuestro compromiso es continuar reduciendo la ocurrencia de incidentes mediante la promoción de la prevención, la mejora continua y el aprendizaje organizacional.

Las tasas se calcularon por cada 200,000 horas trabajadas. Se identificaron peligros como acceso inseguro a máquinas, manipulación de químicos y trabajos de alto riesgo. En respuesta, implementamos:



- Barreras físicas
- Procedimientos operativos mejorados
- Capacitaciones intensificadas
- EPP adecuados

Priorizamos siempre la eliminación de peligros, conforme a la jerarquía de control.

### Vigilancia de enfermedades ocupacionales

Realizamos seguimiento a la salud de los trabajadores propios y externos con el fin de identificar oportunamente posibles enfermedades laborales mediante programas de vigilancia. Peligros como exposición a químicos, movimientos repetitivos y malas posturas se mitigan con:



- Rediseño ergonómico de estaciones
- Técnicas adecuadas de levantamiento
- Uso obligatorio de EPP en tareas críticas







01

Sobre el reporte  
de sostenibilidad

02

Mensaje del CEO Adjunto

03

Sobre Nosotros

04

Certificaciones y Reconocimientos

05

Ética y Gobernanza

06

Desempeño Social

**07**

**Preservando nuestro medio ambiente**

08

Emisiones

07



## Cambio climático

### Estrategia de gestión ambiental

En su apuesta por la sostenibilidad y con el objetivo de conseguir un crecimiento con pleno respeto por el medioambiente, el Grupo evalúa los diferentes impactos que su actividad genera para así poder mitigar sus efectos siendo los que se exponen seguidamente, los más relevantes:

- **Generación de aguas residuales industriales:** el agua utilizada en actividades de limpieza y producción se convierte en residuo líquido con altos niveles de azúcar, es decir, aguas orgánicas.
- **Generación de aguas residuales domésticas provenientes de las unidades sanitarias:** generalmente son canalizadas a la red sanitaria o de alcantarillado de las instalaciones donde se encuentran las plantas de producción y centros de distribución.
- **Consumo de energía eléctrica de las instalaciones.**
- **Consumo de combustibles gaseosos o líquidos:** dichos consumos son utilizados para la operación de calderas, montacargas, flota propia y transporte de carga para distribución del producto terminado.
- **Contaminación atmosférica:** generación de Gases de Efecto Invernadero, emisión de partículas y generación de Sustancias que Agotan la Capa de Ozono (SAO) provenientes de fuentes fijas (calderas), difusas (transporte y almacenamiento de sustancias químicas, amoníaco, CO<sub>2</sub>, N<sub>2</sub>, etc.) y móviles (vehículos de carga, montacargas), así como de equipos de refrigeración.
- **Generación de residuos sólidos** (peligrosos y no peligrosos), líquidos y gaseosos.



Asimismo, para gestionar los impactos ambientales que la actividad de Grupo pueda generar, en algunos países en los que opera se dispone de sistemas de gestión ambiental:

- **En Colombia** se cuenta con un sistema de gestión ambiental propio en desarrollo que sigue la estructura de la Norma ISO 14001. Dicho sistema define los requisitos legales y normativos mediante una Matriz Legal Ambiental y establece un seguimiento trimestral de los procedimientos. Asimismo, el sistema está compuesto por cuatro programas de gestión ambiental: Programa de Residuos Líquidos, Programa de Residuos Sólidos, Programa de Residuos Peligrosos y Programa de Gestión Integrada de Plagas. Además, se cuenta con un Plan Anual de Visitas y Auditorías Ambientales.
- **En Ecuador** se cuenta con un sistema de gestión ambiental propio que posee un Plan de Gestión Ambiental que identifica diferentes actividades como reciclaje, formación, mediciones de higiene industrial, tratamiento de aguas residuales, este sistema es validado mediante auditorías ambientales realizadas por el ente gubernamental competente.
- **En México** se cuenta con un sistema de gestión ambiental propio que posee un Plan de Acción Anual donde se tienen identificados todos los puntos ambientales que son relevantes para la planta productiva y se lleva además control de los residuos, descargas de agua, contaminantes a la atmósfera y consumos energéticos.
- **En Perú** se cuenta con la Certificación Ambiental vigente otorgada por el Ministerio de Producción (Autoridad Competente), aprobada con Resolución Directoral N°121-2016-PRODUCE/DVMYPE-I/DIGGAM. La planta Chiclayo obtuvo la primera estrella del MINAM por certificación de Huella de carbono el 29 de enero del 2024. Se realiza continuo seguimiento a los compromisos ambientales.

Asimismo, todas las demás plantas del Grupo manejan un sistema local de gestión ambiental, el cual se encuentra alineado a la regulación ambiental del país, y es materia de revisión de cumplimiento por las entidades reguladoras a través de visitas periódicas a las plantas.



## Eficiencia energética

En Grupo AJE, la eficiencia energética es un pilar de la estrategia de sostenibilidad por su impacto directo en la reducción de emisiones de GEI, la competitividad operativa y el uso responsable de recursos. Una gestión eficiente no solo mitiga el cambio climático, sino que fortalece la resiliencia de la cadena de valor y genera beneficios compartidos para nuestros grupos de interés.

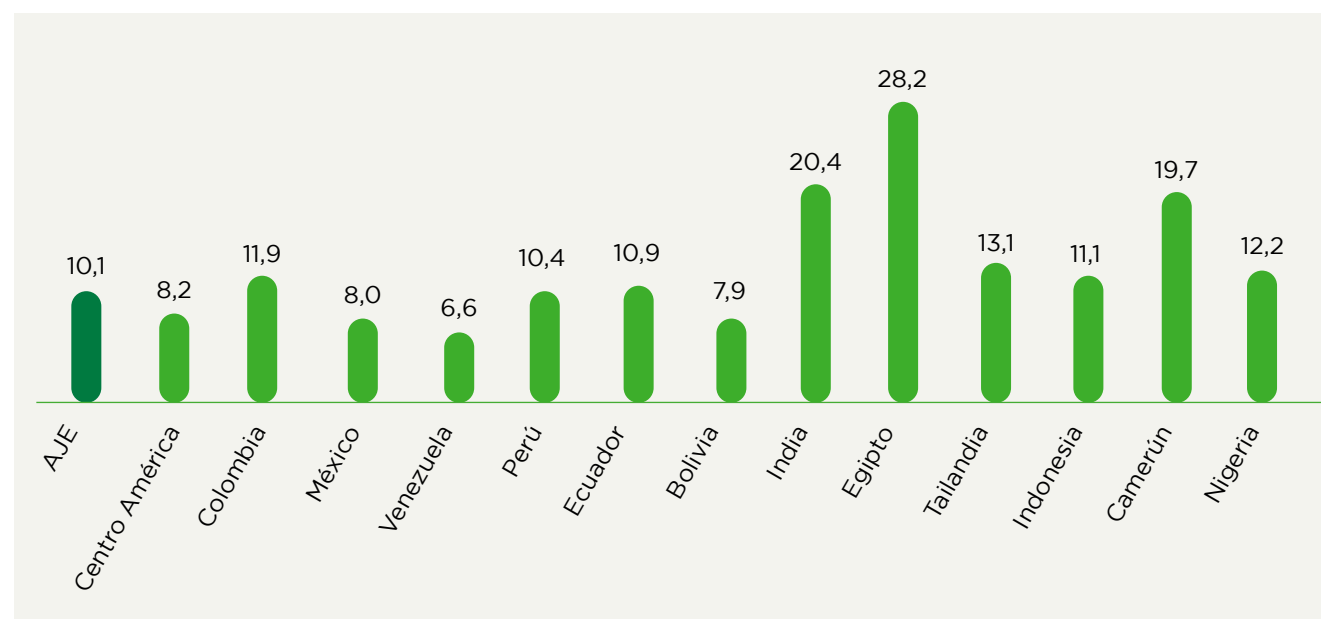
Reconocemos los riesgos del consumo ineficiente, mayores costos, dependencia de fuentes no renovables y exposición regulatoria, y adoptamos un enfoque técnico, colaborativo y adaptado a cada región. Nuestras operaciones fomentan la eficiencia mediante automatización, buenas prácticas y reducción del consumo por unidad de producto, aunque identificamos procesos críticos (eléctricos y térmicos) y proveedores con bajos estándares que requieren mejoras.

El compromiso con la eficiencia energética está integrado en nuestras políticas ambientales y planes de descarbonización, priorizando tecnologías limpias, economía circular y metas regionales alineadas a los ODS y al Acuerdo de París. Contamos con sistemas de monitoreo en planta para medir consumos eléctricos y térmicos, detectar patrones y definir metas específicas. Analizamos el desempeño entre países para orientar inversiones y compartimos buenas prácticas mediante plataformas colaborativas como Chainllenge.

En la cadena de suministro, aplicamos métricas de consumo energético revisadas periódicamente y promovemos proyectos de eficiencia energética y transición a fuentes más limpias. El seguimiento se realiza a través de comités de manufactura locales y globales, reuniones técnicas y un dashboard ESG con más de 25 indicadores, incluyendo consumo por unidad de producción y reducción de emisiones.

En 2023, la variabilidad entre plantas confirmó la necesidad de metas diferenciadas por región. La experiencia ha demostrado que los sistemas inteligentes de monitoreo y el intercambio de aprendizajes son clave para lograr mejoras sostenidas, así como la adaptación a los contextos energéticos locales. La participación de equipos técnicos, proveedores, aliados estratégicos y comunidades ha fortalecido la pertinencia y aceptación de las iniciativas, impulsando una corresponsabilidad efectiva en toda la cadena de valor.

En 2024, los resultados de consumo de energía son medidos con el KPI consumo energético en MJ por producto producido representado en Cajas unitarias (CU).



Gestión de materiales

En AJE, concebimos los empaques como un componente estratégico que une eficiencia operativa, preferencia del consumidor y compromiso ambiental. Su gestión responsable es clave para avanzar hacia nuestra visión de sostenibilidad.

Desde la concepción de un nuevo envase consideramos criterios de funcionalidad, atractivo, circularidad y bajo impacto ambiental, de modo que cada innovación contribuya a extender la vida útil de los materiales y a reducir nuestra huella de carbono.

En 2024, reforzamos nuestro enfoque en tres pilares:

- **Reducir:** optimizamos gramajes de preformas y exploramos alternativas más ligeras para etiquetas y films.
- **Reciclar:** incrementamos el uso de PET reciclado en nuestras botellas, alcanzando avances destacados en Colombia (+40%) y Ecuador (+10%).

País	Reciclado
Perú	100% para el producto Cielo Alcalina
Colombia	50% para productos de agua, 20% para el resto de productos
Ecuador	25%
Bolivia	30%

- **Recuperar:** consolidamos la estrategia Acopio AJE, que impulsa la recolección de materiales posconsumo.

Este modelo de gestión se apoya en métricas claras. Medimos mensualmente la intensidad de em-

paque en gramos por litro, priorizando el PET por su relevancia en nuestro portafolio.

Material	2024
PET	92.08%
CARTÓN ASÉPTICO	2.79%
VIDRIO	0.14%
LATA	4.17%
BIB	0.82%

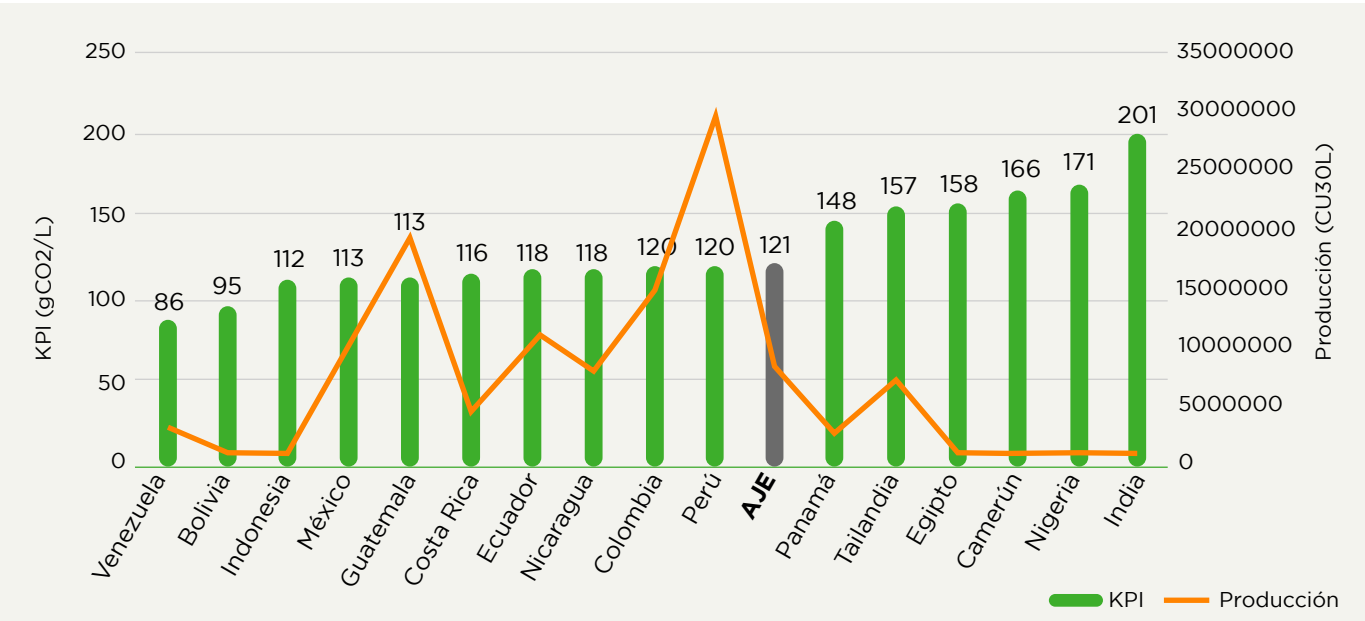
Indicador empaque sustentable:

Desde 2022 implementamos el Indicador de Empaque Sustentable, que integra tres dimensiones: reducción de materiales, recuperación y reciclaje, y eficiencia energética. El indicador se expresa

en gCO<sub>2</sub>eq/L de bebida producida y abarca todas nuestras categorías de empaque (PET, cartón aséptico, vidrio, latas y bag-in-box).

En 2024, registramos 121 gCO<sub>2</sub>eq/L, logrando una reducción del 4% frente a 2023 (126 gCO<sub>2</sub>eq/L). Este avance refleja el impacto de nuestras iniciativas de ecodiseño, circularidad y transición hacia materiales con mayor contenido reciclado.

El PET sigue siendo nuestro material más representativo y, por ello, el foco principal de innovación. A través de su optimización y la incorporación de contenido reciclado, reafirmamos nuestro compromiso de avanzar hacia empaques más sostenibles, eficientes y alineados con los desafíos globales de economía circular.





## Residuos Economía Circular

### Gestión de los temas materiales Economía circular

#### Residuos

En Grupo AJE, la gestión de residuos y la economía circular son ejes esenciales de nuestra estrategia de sostenibilidad, por su relevancia ambiental, regulatoria y reputacional. La economía circular, entendida como el rediseño de procesos para evitar residuos desde el origen, fomentar la reutilización y cerrar ciclos de materiales, guía nuestras acciones junto con principios de reducción, valorización, innovación y colaboración en toda la cadena de valor.

Nuestros impactos positivos incluyen programas de valorización de residuos y reducción de materia prima virgen, que disminuyen la huella de carbono y fortalecen la competitividad. Impulsamos alianzas para reciclaje, comercialización responsable de materiales reaprovechables y generación de ingresos locales. Los impactos negativos provienen de residuos sólidos generados en empaques, operaciones logísticas y procesos productivos, así como de emisiones asociadas al consumo energético. También existen impactos indirectos vinculados a proveedores de materias primas y envases con bajos estándares de gestión.

Contamos con una política ambiental alineada a las regulaciones de cada país, con compromisos de reducción de materia prima virgen, segregación en origen y circularidad. Adoptamos estándares de reporte como GRI y alineamos nuestras accio-

nes con marcos regulatorios y voluntarios. Para prevenir y mitigar impactos, aplicamos procesos estandarizados de segregación, registro y control de residuos; promovemos la reutilización interna; establecemos alianzas con recicladores y proveedores; y aseguramos la disposición adecuada de residuos no valorizables.

El seguimiento se realiza mediante comités globales de manufactura, reuniones operativas y un sistema de indicadores alineados a GRI, que incluyen volumen de residuos por tipo, porcentaje valorizado y materia prima reutilizada o reciclada. Nuestra meta es avanzar hacia “cero residuos” priorizando la valorización y el cierre de ciclos. En 2023, logramos estandarizar procesos y mejorar la trazabilidad en diversas plantas, confirmando la necesidad de metodologías de control robustas y adaptadas a cada contexto local.

La retroalimentación de grupos de interés, proveedores, recicladores, comunidades y autoridades, ha sido clave para fortalecer la transparencia, identificar oportunidades y ajustar nuestras estrategias. Las exigencias regulatorias, las expectativas de consumidores sobre empaques sostenibles y las alianzas en la cadena de reciclaje han impulsado medidas más ambiciosas y una mejora continua de nuestros procesos.



### CAM Sur

En CAMS (Costa Rica y Panamá) aplicamos un modelo integral de circularidad postindustrial y postconsumo, respaldado por alianzas locales. En ambas plantas productivas segregamos y valorizamos residuos desde las líneas de producción hasta el acopio, reduciendo disposición final y cerrando ciclos de materiales.

En Panamá, junto con la Alcaldía, implementamos recolección en parques y espacios públicos y el programa educativo “Tour del Guayo”, que promueve el reciclaje en escuelas municipales con apoyo de Grupo AJE y su marca Cielo. En Costa Rica, este enfoque se replicará con la Municipalidad de El Guarco mediante un piloto de escuelas sostenibles centrado en reciclaje y educación ambiental.

Estas iniciativas, alineadas con nuestros principios y pilares globales, convierten residuos en valor, educación y oportunidades, fortaleciendo la sostenibilidad en la región.

### CAM Norte

En CAMN (Guatemala, El Salvador, Honduras y Nicaragua) impulsamos la economía circular con un enfoque integral adaptado a cada país, abarcando circularidad postindustrial y postconsumo para transformar residuos en valor ambiental, social y educativo.

Gestionamos residuos postindustriales en plantas de Guatemala y Nicaragua, y estamos implementando el modelo en San Pedro Sula, Honduras, migrando de la compra tradicional de reciclables a un sistema que prioriza eficiencia, trazabilidad y valorización en origen.

**Guatemala es piloto regional, con un modelo que integra separación en origen, trazabilidad, centros de acopio y alianzas con municipalidades, empresas y actores sociales.**

Guatemala es piloto regional, con un modelo que integra separación en origen, trazabilidad, centros de acopio y alianzas con municipalidades, empresas y actores sociales. En postconsumo, lideramos acuerdos con municipalidades para recolectar residuos reciclables, principalmente PET, promoviendo la educación ambiental y la cultura de reciclaje en comunidades y escuelas.

El modelo está en proceso de implementación en Ometepe (Nicaragua), Roatán (Honduras) y San Salvador (El Salvador), con esfuerzos orientados a adaptar las estrategias según el contexto local para ampliar el impacto social y ambiental.



### Destacan:

**Amatitlán:** El programa *Amatirecicla* opera en cerca de 40 escuelas municipales, con actividades educativas y concursos que fomentan el reciclaje desde la infancia, formando hábitos sostenibles en estudiantes y sus familias.

**San Vicente Pacaya:** Se establecieron rutas regulares de recolección en puntos estratégicos de alta afluencia, como el Parque Nacional Volcán de Pacaya, el estadio municipal, el parque central y principales institutos y escuelas, facilitando la participación activa de la comunidad en la separación y entrega de residuos.

**Tikal, Uaxactún y Antigua Guatemala:** Se firmaron acuerdos para instalar tres centros de acopio comunitarios que replican un modelo exitoso de impacto social y educativo, combinando gestión responsable de residuos con programas de sensibilización ambiental para poblaciones locales y turistas.



**AJE Tailandia**

AJE Tailandia cumple estrictamente con todas las leyes y regulaciones ambientales nacionales a lo largo de toda la cadena de valor del producto, asegurando una gestión responsable de residuos en cada etapa de sus operaciones.

En línea con el compromiso global de Grupo AJE de reducir la disposición final de residuos postindustriales en rellenos sanitarios para 2030, alcanzando un 100% en residuos orgánicos y un 90% en residuos inorgánicos, AJE Tailandia logró en 2024 una gestión sostenible del 100% de sus residuos, tanto orgánicos como inorgánicos. Este hito ha sido posible gracias a la colaboración efectiva con proveedores locales y al cumplimiento de prácticas certificadas de gestión de residuos.

Esto demuestra el sólido compromiso de AJE Tailandia con la minimización del impacto ambiental y el apoyo a los objetivos de sostenibilidad del grupo mediante soluciones prácticas y adaptadas al contexto local.

**Perú**

Nuestra empresa ha desarrollado una serie de políticas y compromisos sólidos para garantizar una gestión responsable de los residuos y promover la economía circular en todas nuestras operaciones. Estas políticas reflejan nuestro compromiso con la sostenibilidad y el cuidado del medio ambiente.

- Impulsar el reciclaje de forma visible y articulada:
- Promovemos acciones concretas de reciclaje en alianza con stakeholders clave como Línea 1, la Municipalidad de Machu Picchu, el puerto, universidades, colegios y bodegas.
- Fortalecemos la gestión de residuos postindustriales en nuestras plantas y centros de distribución (CEDIS), con un firme compromiso por la segregación adecuada y la valorización de residuos aprovechables.

Asimismo, estamos avanzando en la implementación de políticas para asegurar que nuestros proveedores cumplan con altos estándares ambientales, promoviendo prácticas responsables de gestión de residuos y sostenibilidad en toda nuestra cadena de valor.

**México**

En México, nuestra empresa reafirma su compromiso con la sostenibilidad mediante políticas claras para la gestión responsable de residuos en nuestros Centros de Distribución (CEDIS).

Estas acciones buscan impulsar la economía circular, minimizar el impacto ambiental y generar valor social en todas nuestras operaciones.

**Ecuador**

Como parte de nuestro compromiso con la economía circular, gestionamos residuos y recursos con un enfoque estratégico que busca reducir impactos negativos y generar valor compartido.

Implementamos buenas prácticas en nuestra planta de producción, enfocadas en el ahorro de energía y agua, tratamiento adecuado de aguas residuales y reducción de residuos desde el origen. A través de alianzas con fundaciones como Fundación Ser Feliz, The Social Project y Galápagos Guardians, promovemos la recuperación de residuos y evitamos que los desechos lleguen a los océanos, especialmente en ecosistemas frágiles. Estas acciones no solo reducen riesgos ambientales y reputacionales para la empresa, sino que también generan impactos positivos en la sociedad, al incluir activamente a recicladores de base en la cadena de valor, en cumplimiento con la normativa ambiental nacional y en línea con las políticas públicas de nuestro país.

Además fortalecemos esta visión a través de programas de voluntariado corporativo y educación ambiental que involucran a nuestros colaboradores y grupos de interés, generando consciencia colectiva y compromiso real con una transición hacia modelos más sostenibles.

## Tratamiento de materiales reciclables

Todos los CEDIS deben implementar un sistema formal de separación, acopio y disposición de residuos reciclables (cartón, PET, vidrio, plástico rígido, electrónicos, madera, metales, etc.), con contenedores identificados y ubicados estratégicamente. Se llevará un registro mensual de residuos reciclados, prohibiéndose mezclar reciclables con residuos peligrosos. Se medirá el porcentaje de reciclaje respecto al total de residuos enviados a relleno.

La disposición final será solo con proveedores certificados, con evidencia documental. CEDIS cercanos a planta usarán logística inversa con Servicios Generales; los lejanos coordinarán con la Analista Nacional de Ecología. La recolección será quincenal o mensual según volumen.

## Donaciones

Se podrán donar productos con fecha corta, daño en empaque o etiquetado incorrecto, pero no productos fuera de normas de inocuidad o de maquila. El responsable de CEDIS enviará reportes semanales y gestionará la donación previa autorización de GAF, verificación en sistema y coordinación con la institución receptora, que deberá entregar carta de aceptación.

## Compromiso y acciones

Promovemos el reciclaje en alianza con actores clave como Línea 1, Municipalidad de Machu Picchu, puerto, universidades, colegios y bodegas. Fortalecemos la gestión de residuos postindustriales con segregación y valorización.

Avanzamos en políticas para que proveedores cumplan altos estándares ambientales, promoviendo prácticas responsables en toda la cadena de valor.

Implementamos buenas prácticas en plantas para ahorrar energía y agua, tratar aguas residuales y reducir residuos desde el origen. Mediante alianzas con fundaciones (Fundación Ser Feliz, The Social Project, Galápagos Guardians) promovemos la recuperación de residuos y evitamos su impacto en ecosistemas marinos frágiles, integrando recicladores de base y cumpliendo normativas nacionales.

Además, impulsamos voluntariado y educación ambiental para generar conciencia y compromiso hacia la sostenibilidad.

## Materiales utilizados por peso o volumen - Global

Se emplearon distintos materiales como:

- Azúcar
- Gas carbónico
- Pulpas
- Stretch film
- Termoencogibles
- Botellas de vidrio
- Envase de latas
- Etiquetas
- Preformas
- Tapas
- TetraBrik

Para el envasado se utiliza principalmente plástico PET, Tetra Brik, envase lata y botella de vidrio.





### **Productos y materiales de envasado recuperados - Global**

La empresa ha implementado un sistema de recuperación de residuos en plantas y centros de distribución, de tal forma que todos los materiales reaprovechables puedan ser almacenados en una zona para su posterior segregación, limpieza y compactado. Además, se adecuaron contenedores de reciclaje de botellas PET en algunos puntos para acopiar de una mejor forma las botellas post-consumo. Durante el año, se realiza seguimiento a los volúmenes, siendo los de mayor participación el cartón, el plástico y la madera, los cuales son reconectados con otras industrias B2B para su aprovechamiento directo.

Los datos reportados se han recopilado a través del seguimiento del equipo a cargo, de manera mensual se realiza el análisis de los materiales recuperados por tipo y por planta o centro de distribución, de tal forma que se pueda medir el avance y mejorar la eficiencia de la operativa de segregación y reciclaje.

### **Residuos desviados de la eliminación - Global**

Durante el año de reporte, generamos un total de 11,570 toneladas de residuos no destinados a eliminación. Estos residuos pertenecen a materiales reciclables, residuos orgánicos y otros residuos aprovechables. Estos materiales fueron procesados y reciclados a través de alianzas con empresas y fundaciones especializadas en reciclaje.

Comparando con los datos del año anterior, donde generamos 9,900 toneladas de residuos no desti-

**Comparando con  
los datos del año  
anterior, donde  
generamos 9,900  
toneladas de residuos  
no destinados  
a eliminación,  
hemos logrado un  
incremento del 17%  
en la recuperación y  
aprovechamiento de  
estos residuos.**

nados a eliminación, hemos logrado un incremento del 17% en la recuperación y aprovechamiento de estos residuos.

Esta información es recopilada gracias al trabajo conjunto con aliados y gestores de residuos: trabajamos con fundaciones que reciclan y dan un segundo uso y con empresas certificadas para la recolección de materiales peligrosos. A través de los reportes y facturas que estas entidades envían, alimentamos nuestros sistemas de información para mantener trazabilidad permanente de las operaciones de valorización de residuos.





Residuos destinados a la eliminación (Cifras) - Global

Pregunta	2022	2023	2024
Traslado a un vertedero (toneladas métricas)	1054.00	1280.00	1775.00

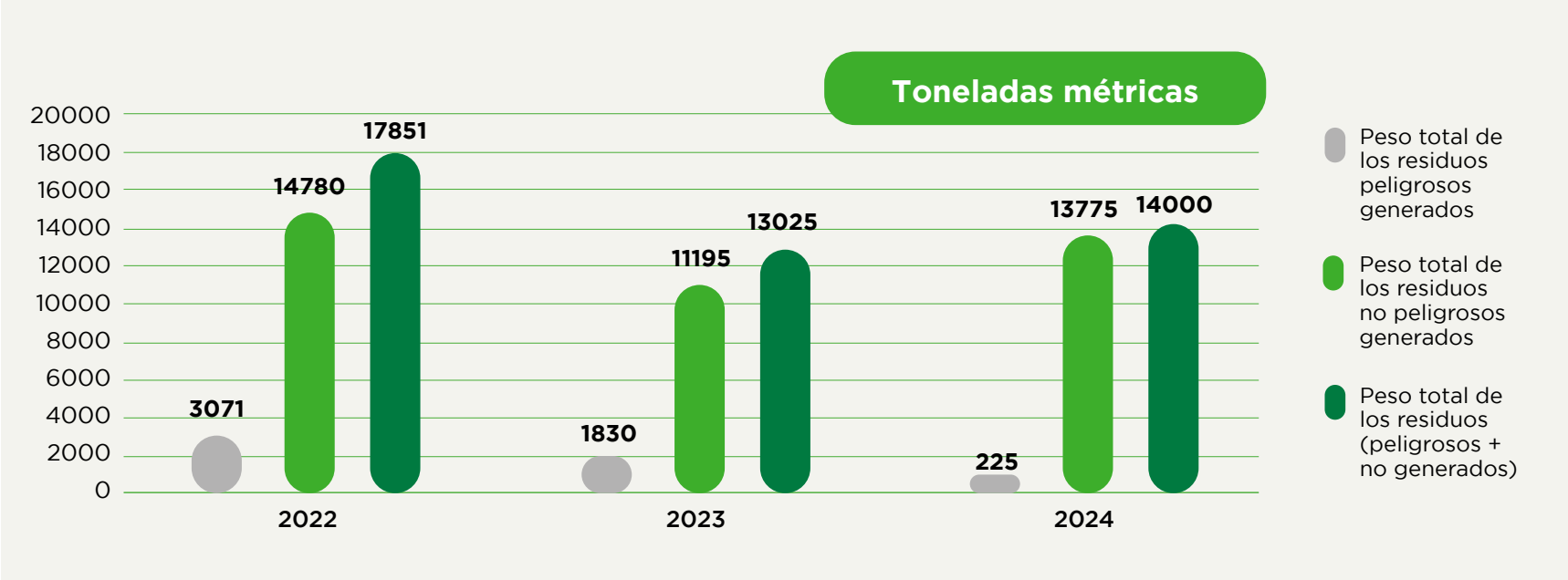
Residuos destinados a la eliminación (Cifras) - Global

Durante el año de reporte, se generó un total de 2,000 toneladas de residuos destinados a eliminación, clasificados en residuos peligrosos y no peligrosos.

De las 2,000 toneladas, 225 fueron clasificados como residuos peligrosos. Estos residuos fueron gestionados y eliminados por empresas certificadas que utilizan métodos seguros y ambientalmente responsables, como la incineración controlada con recuperación energética por empresas autorizadas EPS, y el tratamiento químico. Los residuos no peligrosos totalizaron 1,775 toneladas e incluyeron desechos industriales y generales. Estos residuos fueron eliminados principalmente en vertederos aprobados por las autoridades ambientales.

En comparación con el año 2023, donde generamos 3,109 toneladas de residuos destinados a eliminación, hemos logrado una reducción del 36% en el volumen total de residuos eliminados. Los datos sobre residuos fueron recopilados mediante los reportes recibidos de nuestros gestores de residuos, consolidados en nuestros sistemas de información y comprobados mediante seguimientos

Residuos generados (Cifras) - Global



regulares de los procesos de gestión de residuos, asegurando la precisión y la integridad de la información reportada.

De acuerdo con el gráfico mostrado, durante el presente año, generamos un total de 14,000 toneladas de residuos, clasificados en varias categorías. De estas 14.000 toneladas, 225 fueron residuos peligrosos, mientras que 13,775 toneladas correspondieron a residuos no peligrosos. Comparando con los datos del año inmediatamente anterior, hubo un incremento del 8% en la generación total de residuos, donde se registraron 13,000 toneladas. Pese a ello, hubo una reducción en residuos peligrosos en 87%, el año anterior se registró 1,250 toneladas.

Residuos desviados de la eliminación (Cifras) - Global

	2022	2023	2024
Reciclaje (toneladas métricas)	13724.00	9914.00	11570.00
Total residuos peligrosos (toneladas métricas)	3071.00	1828.00	225.00
Total residuos no peligrosos (toneladas métricas)	1054.00	1280.00	1775.00



**Contamos con un sistema para monitorear** y registrar los residuos generados, complementado con auditorías internas y colaboración en la cadena de valor para mejorar continuamente.

#### **Gestión de los impactos significativos relacionados con los residuos**

Hemos implementado diversas acciones para prevenir y gestionar la generación de residuos, incluyendo programas de reducción, optimización de materias primas, materiales y reciclaje en nuestros procesos. Cuando la gestión recae en terceros, aseguramos el cumplimiento normativo mediante auditorías y certificaciones, además de contratos que establecen altos estándares ambientales.

Contamos con un sistema para monitorear y registrar los residuos generados, complementado con auditorías internas y colaboración en la cadena de valor para mejorar continuamente. Para fomentar la economía circular, clasificamos y segregamos correctamente los residuos en nuestras plantas y realizamos campañas de sensibilización y puntos de reciclaje para empleados.

#### **Generación de residuos e impactos significativos relacionados con los residuos**

Los impactos ambientales asociados a nuestros insumos, procesos productivos y distribución incluyen la generación de residuos por el uso de plásticos, metales y químicos, tanto en nuestras actividades internas como en la cadena de valor aguas arriba (proveedores) y aguas abajo (clientes). Estos impactos negativos se contrarrestan con beneficios ambientales al reducir el consumo de materia prima virgen y al fomentar el reaprovechamiento de materiales mediante estrategias integrales de reducción, reutilización y reciclaje a lo largo de toda la cadena de suministro.





## Gestión del Agua

La gestión responsable del recurso hídrico es fundamental para AJE, ya que el agua es un insumo crítico en la industria de bebidas y enfrenta riesgos crecientes por el cambio climático, el estrés hídrico y la competencia con otros usuarios. Reconocemos que una gestión inadecuada puede afectar a comunidades locales, ecosistemas y representar riesgos operativos y reputacionales. Por ello, adoptamos un enfoque preventivo basado en eficiencia, reutilización, innovación tecnológica y cumplimiento de estándares ambientales, asegurando un uso racional y sostenible del agua en todas nuestras operaciones.

Implementamos iniciativas para reducir el consumo, reutilizar agua tratada y optimizar procesos, apoyados por sistemas de monitoreo en tiempo real, planes de mantenimiento y gestión integral con proveedores y socios logísticos para minimizar consumos y controlar vertimientos.

Evaluamos la eficacia de estas medidas mediante un enfoque estructurado de seguimiento y mejora continua, con comités globales, auditorías y uso de indicadores alineados a estándares GRI. En 2024 logramos significativas reducciones de consumo en países como Guatemala, Colombia y Ecuador, gracias a tecnologías más eficientes y sistemas de recuperación de agua. La participación activa de comunidades, clientes, autoridades y colaboradores ha sido clave para fortalecer nuestra gestión, permitiendo identificar riesgos, mejorar transparencia y adaptar acciones

a las necesidades del entorno. Este compromiso conjunto refuerza la legitimidad y efectividad de nuestras prácticas para una gestión hídrica sostenible y resiliente.

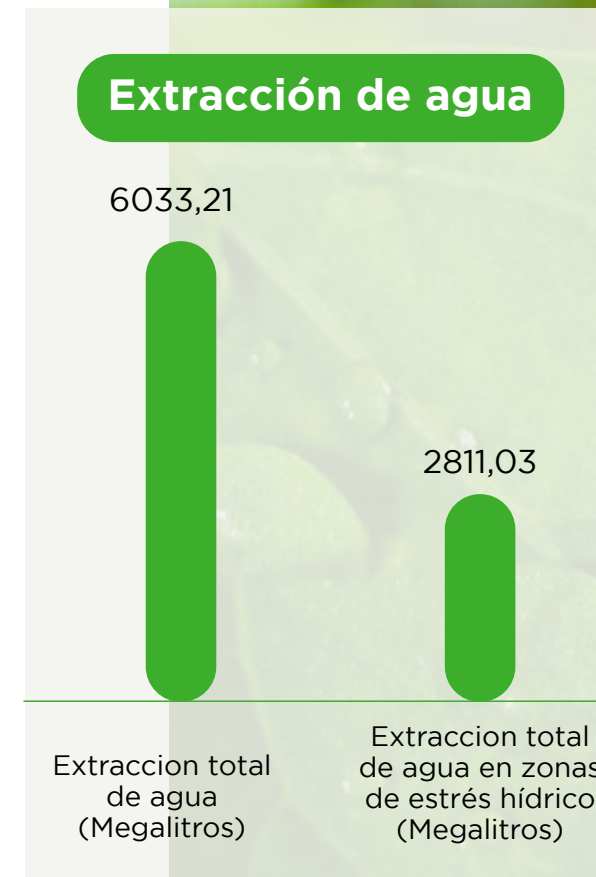
### Interacción con el agua como recurso compartido

Nuestra empresa interactúa con el agua a través de su extracción, y consumo en diferentes etapas del proceso productivo y su vertimiento final del efluente tratado. Se extrae agua de fuentes subterráneas y superficiales, y de red pública para nuestras instalaciones. Consumimos agua en nuestro proceso de envasado, y para usos sanitarios de instalaciones.

El vertimiento de agua se realiza a través de sistemas de alcantarillado público, no a cuerpos de agua. Es importante considerar que el reporte realizado es del total de las facturas y consumo como planta.

### Extracción de agua

El gráfico muestra la extracción total de agua en nuestras operaciones, con un volumen de 6,033.21 megalitros. De este total, 2,811.03 megalitros corresponden a extracciones en zonas identificadas como de estrés hídrico, evidenciando nuestro enfoque en monitorear y gestionar el uso del agua en áreas sensibles.





### Vertido de agua - Global

En Grupo AJE gestionamos los vertidos de aguas residuales con responsabilidad y conforme a la normativa ambiental vigente en cada país. Nuestras plantas garantizan que los vertimientos al alcantarillado cumplan con los estándares locales y los parámetros exigidos por las autoridades.

Las sustancias de riesgo prioritarias se identifican según las leyes nacionales y evaluaciones internas de riesgo, además de referencias internacionales como las listas de la EPA y la Unión Europea.

Los límites de vertido son establecidos por autoridades locales y se cumplen mediante monitoreos periódicos, pretratamientos y mejoras continuas en los procesos industriales, asegurando que la calidad del efluente esté dentro de lo permitido antes de su descarga.

Durante el periodo reportado, no se registraron incumplimientos significativos. Ante cualquier desviación, se aplican medidas correctivas inmediatas y se notifica a las autoridades siguiendo protocolos internos.

Los datos sobre vertidos se recopilan mensualmente en cada operación mediante formatos estandarizados y análisis físico-químicos de laboratorios certificados. Las áreas de sostenibilidad validan estos resultados, que son consolidados y monitoreados por el equipo corporativo.

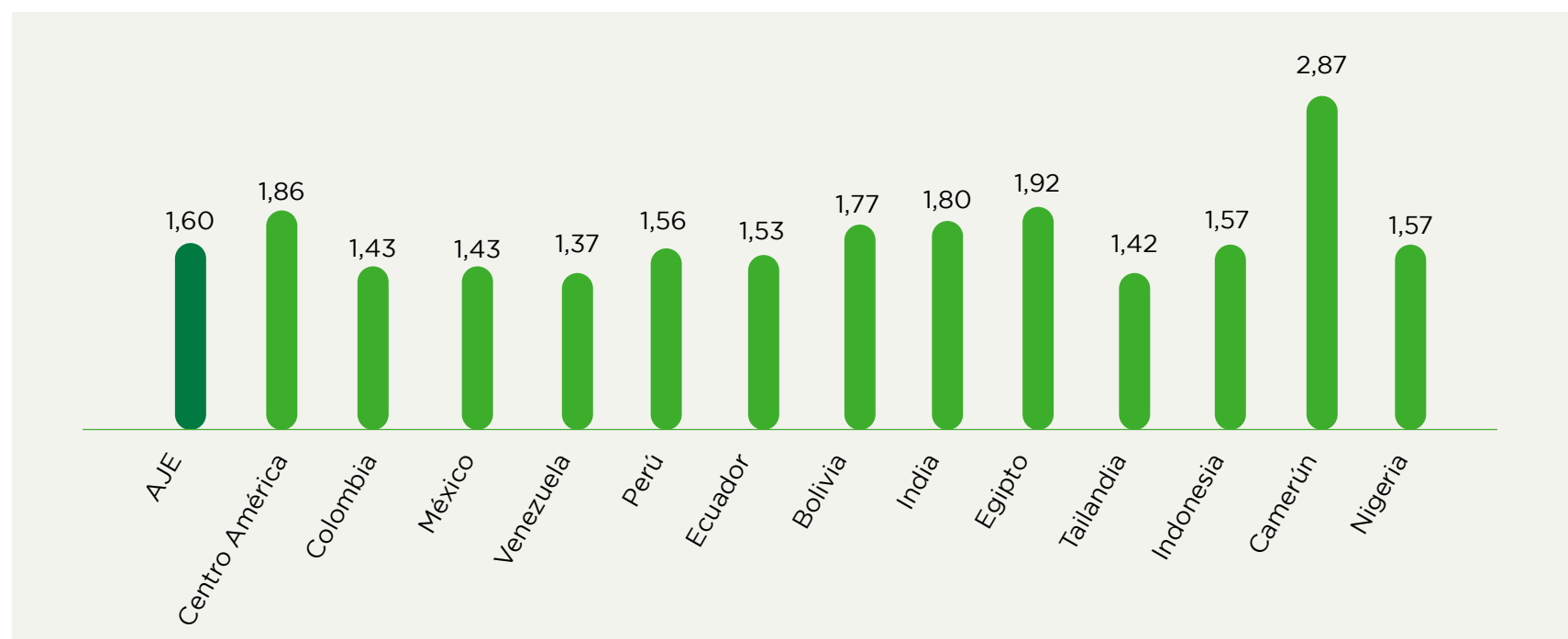
### Consumo de agua - Global

En el caso del agua, el Grupo dispone de un registro de los consumos por país. Asimismo, en nuestras instalaciones disponemos de sistemas de recuperación y reutilización de agua, con el consiguiente beneficio de reducción y disposición de efluentes, para los que también se lleva un registro. El total resultante para el 2024 fue de 2,228,601 m<sup>3</sup>.

Para la recopilación de estos datos se emplearon formatos que permitían registrar en nuestras operaciones los valores correspondientes. En el caso

del recurso de agua, nuestras plantas cuentan con medidores de flujo de donde se extrae la información. Este enfoque y levantamiento de información permitió monitorear y gestionar el consumo de agua durante el 2024.

Adicionalmente, mensualmente se calcula un ratio de consumo de agua en litros por litro de bebida producido el cual es 1.6 con un incremento de 0,24 con respecto al 2023, debido a que se realizó un diagnóstico global en la cual se identificaron oportunidades en el alcance de la medición, conceptos y criterios. La cual entró en vigencia el 2024.



## Ciudades sostenibles & Biodiversidad

### Forjando Ciudades Sostenibles y Protegiendo la Biodiversidad

En AJE entendemos que la biodiversidad es vital para el planeta, las comunidades donde operamos y la sostenibilidad de nuestro negocio. Somos conscientes de los impactos potenciales de nuestras operaciones en ecosistemas sensibles, como el uso de recursos, generación de residuos plásticos y alteración de hábitats, por lo que abordamos la biodiversidad con un enfoque de valor compartido, combinando conservación, alianzas estratégicas y participación comunitaria.

Nuestra estrategia de Revolución Natural, integra políticas ambientales con economía circular y se alinea con los Objetivos de Desarrollo Sostenible (ODS 13, 14 y 15). Implementamos programas de restauración ecológica, protección de especies amenazadas, educación ambiental y gestión responsable de residuos en zonas clave como Colombia, Perú, México y Galápagos, mientras promovemos la gobernanza participativa con comunidades y autoridades locales para fortalecer la gestión ambiental colaborativa.

Entre 2018 y 2023, estos esfuerzos permitieron repoblar áreas con especies autóctonas, conservar miles de hectáreas de bosque amazónico y reducir residuos en ecosistemas marinos, con reconocimientos como premios MERCO y certificaciones internacionales. Hemos aprendido que la colaboración entre comunidades, gobiernos y

empresas es esencial para la sostenibilidad a largo plazo, así como el uso de tecnología para mejorar reciclaje y trazabilidad. Además, integrar la conservación en modelos de negocio sostenibles potencia su efectividad y escalabilidad.

La participación activa de grupos de interés ha sido clave para definir prioridades, evaluar impactos y garantizar la pertinencia cultural y ecológica de los proyectos, asegurando su impacto positivo y alcance ampliado.

**La participación activa de grupos de interés ha sido clave para definir prioridades, evaluar impactos y garantizar la pertinencia cultural y ecológica de los proyectos, asegurando su impacto positivo y alcance ampliado.**







## Iniciativas destacadas:

### MÉXICO

#### Proyectos de Conservación y Gestión de Residuos:

- **Tepoztlán (2023):** Donación de máquina compactadora para manejo de residuos plásticos, cartón y aluminio, protegiendo el patrimonio natural de “El Tepozteco”.
- **Tulum (2023-2024):** Programa Puntos Limpios con campañas de sensibilización y 25 estaciones de reciclaje de envases PET.
- **Puebla (2024):** Inauguración del Santuario del Ajolote, promoviendo la conservación y educación ambiental.
- **Tabasco (2024):** Apoyo a la conservación del Mono Saraguato, financiando atención a ejemplares afectados por ola de calor.
- **Valle de Bravo y Metepec (2024-2025):** Proyecto EcoUrban: Eco-escuelas, fomentando cultura de reciclaje en comunidades educativas.

#### Restauración y Protección de Hábitats

- Alianzas estratégicas con ONG, universidades y entidades gubernamentales.
- Proyectos de reforestación y recuperación de ecosistemas acuáticos.
- Colaboración con Villa ATL A.C., COBIUS A.C., Fundación TUSERES, SUEMA A.C., y Tulum Circula A.C.
- Instalación de puntos limpios y áreas de acopio comunitario en zonas urbanas y costeras.



### PERÚ

#### Conservación de Áreas Protegidas:

- Colaboración con SERNANP en parques y reservas nacionales: Manu, Pucacuro, Pacaya Samiria, y Allpahuayo Mishana, abarcando más de 4.3 millones de hectáreas.

#### Aprovechamiento Sostenible y Desarrollo Local:

- Recolección responsable de superfrutos (aguaymanto, camu camu, aguaje, acai) para la línea Amayu.
- Generación de ingresos sostenibles para comunidades, promoviendo conservación.
- Certificación “Aliados por la Conservación” para ingredientes con origen sostenible.

2.4 millones de kg comprados a las Comunidades de superfrutos amazónicos provenientes de cadenas de valor sostenibles.

+200 familias beneficiadas.  
En 20 comunidades amazónicas.





## COLOMBIA

### Protección y Restauración del Páramo Andino:

- Propiedad de 482 hectáreas en Chitagá, Norte de Santander.
- Protección y restauración pasiva con vigilancia, restricción de actividades extractivas y planificación de turismo regenerativo.
- Monitoreo de biodiversidad con apoyo académico, con validación externa en próximos reportes.

### Gestión Comunitaria:

- Diseño colaborativo de custodia y uso sostenible con organizaciones locales, Parques Nacionales y entidades gubernamentales.
- Conservación activa de la Laguna del Salado, sin presiones industriales.
- Metodologías participativas para el monitoreo ecológico.



## ECUADOR

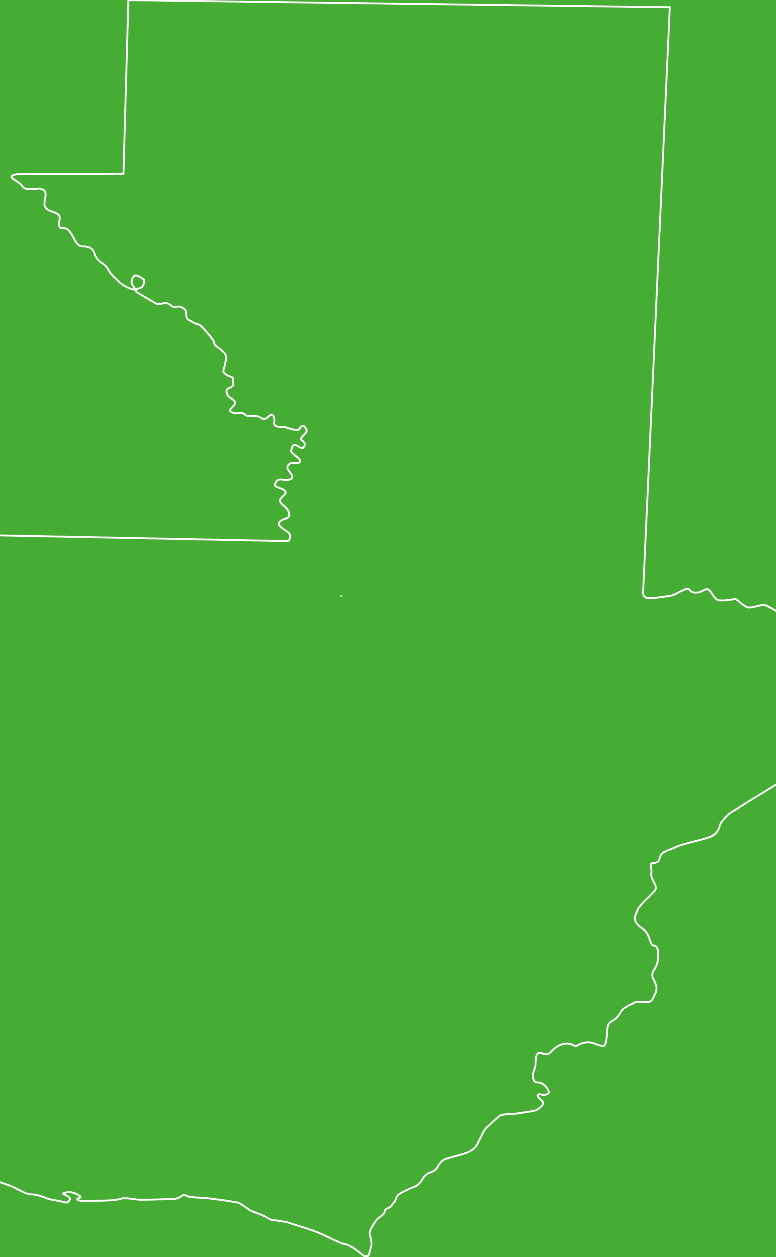
### Conservación y Restauración de Ecosistemas Estratégicos:

- Movimiento Amarumayu para protección de la Amazonía con reforestación y empoderamiento comunitario.
- Alianzas con Prefectura de Pastaza, Alcaldía de Arajuno, Fundación Pachamama y Agencia de Desarrollo Francesa.

### Proyectos en Galápagos y Manglares:

- Galápagos Guardians junto a Ichthion Limited para evitar llegada de residuos plásticos.
- Ecotrueque con The Social Project para conservar manglares en Golfo de Guayaquil mediante economía circular y participación comunitaria.

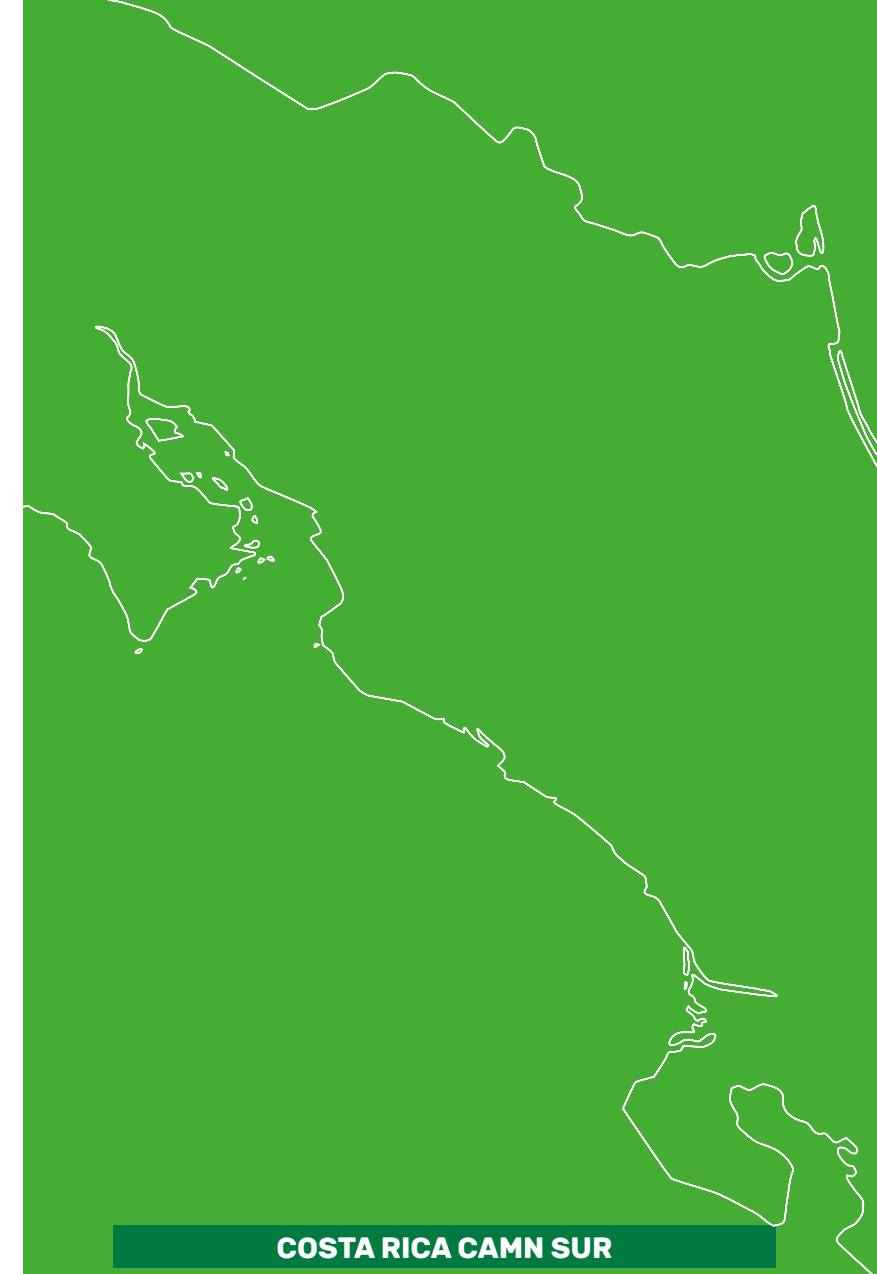




### GUATEMALA CAM NORTE

#### **Protección de la Reserva de la Biosfera Maya:**

- Protección y restauración de más de 66,000 ha en Laguna del Tigre.
- Alianza con Wildlife Conservation Society (WCS) y autoridades nacionales.
- Conservación de la guacamaya roja con monitoreo y liberación de ejemplares.
- Fomento de apicultura comunitaria para mejorar polinización y diversificar ingresos.
- Apoyo a actualización catastral para facilitar acceso a incentivos forestales.



### COSTA RICA CAMN SUR

#### **Conservación Territorial y Desarrollo Sostenible:**

- Conservación de 60,000 ha en zona de amortiguamiento del Parque Internacional La Amistad (PILA Pacífico).
- Alianzas con Fundación de Parques Nacionales y SINAC.
- Fortalecimiento de brigadas indígenas para prevención de incendios forestales.
- Instalación de cercas eléctricas para prevenir conflictos entre fauna emblemática y comunidades.
- Aporte a servicios ecosistémicos para zonas urbanas y periurbanas, alineado con ODS 11 y 15.





### **Gestión Integral de Impactos y Alianzas Estratégicas**

La gestión integral de impactos se basa en la implementación de políticas ambientales estrictas que buscan prevenir efectos negativos derivados de las operaciones, asegurando que estas se desarrollen en parques industriales debidamente designados y preparados para minimizar su huella ambiental. En línea con este compromiso, se ha establecido una Política Global de Compras Sostenibles que incorpora criterios ambientales rigurosos para la evaluación y selección de proveedores. Estos criterios incluyen el respeto por la biodiversidad, el uso responsable del suelo y la protección de ecosistemas clave, garantizando que toda la cadena de suministro esté alineada con los objetivos de sostenibilidad de la organización.

Además, la estrategia se fortalece mediante colaboraciones estratégicas con organizaciones no gubernamentales, universidades y entidades públicas, con el fin de amplificar el impacto positivo en la conservación de la biodiversidad y promover prácticas sostenibles a nivel local y global.

Finalmente, la incorporación de tecnología e innovación juega un papel fundamental para optimizar procesos relacionados con el reciclaje, mejorar la trazabilidad de materiales y facilitar un monitoreo ambiental efectivo, asegurando la transparencia y la mejora continua en la gestión ambiental.





01

Sobre el reporte  
de sostenibilidad

02

Mensaje del CEO Adjunto

03

Sobre Nosotros

04

Certificaciones y Reconocimientos

05

Ética y Gobernanza

06

Desempeño Social

07

Preservando nuestro medio ambiente

**08**

**Emisiones**



## Huella de Carbono Corporativa Grupo AJE 2024

### Emisiones directas e indirectas de GEI

#### Enfoque de gestión de emisiones

Grupo AJE reconoce el cambio climático como un riesgo y una oportunidad estratégica para el negocio, y ha integrado la gestión de las emisiones de Gases de Efecto Invernadero (GEI) como un pilar central de su estrategia de sostenibilidad. Este enfoque permite mitigar riesgos climáticos de carácter ambiental, operativo y reputacional, así como responder de manera proactiva a las expectativas de los grupos de interés. En línea con estos compromisos, la compañía ha establecido la meta de reducir sus emisiones en un 45 % al 2030 y alcanzar la neutralidad de carbono al 2050, en alineación con la iniciativa Race to Zero.

La Huella de Carbono Corporativa constituye el principal instrumento de gestión para identificar las fuentes de emisión a lo largo de la cadena de valor, priorizar acciones de mitigación y asegurar una hoja de ruta de descarbonización coherente con trayectorias de Net Zero y metas basadas en la ciencia.

#### Alcance del inventario de GEI

El inventario de GEI correspondiente al año 2024 comprende el periodo del 1 de enero al 31 de diciembre de 2024 y ha sido elaborado de conformidad con el GHG Protocol Corporate Accounting and Reporting Standard, en alineación con los principios de la Norma ISO 14064-1.

Los límites organizacionales se definieron bajo el criterio de control operacional, e incluyen las

operaciones de Grupo AJE en 19 países, abarcando 136 sitios operativos (31 plantas productivas y 105 centros de distribución).

Las actividades incluidas en el inventario consideran:

- Producción y comercialización de bebidas no alcohólicas
- Transformación y exportación de pulpas de frutas
- Operaciones logísticas y de distribución
- Desarrollo de productos e iniciativas de sostenibilidad y desarrollo regional

#### Metodología

El inventario de Gases de Efecto Invernadero contempla las emisiones de CO<sub>2</sub>, CH<sub>4</sub>, N<sub>2</sub>O, HFC, PFC, SF<sub>6</sub> y NF<sub>3</sub>, las cuales se expresan en toneladas de dióxido de carbono equivalente (tCO<sub>2</sub>e). El proceso de cuantificación de emisiones incluyó la identificación de las fuentes de emisión por alcance, la recolección y consolidación de datos operativos, la aplicación de factores de emisión reconocidos internacionalmente y la revisión interna y validación de los resultados por parte del área de Sostenibilidad Global.

La información fue recopilada por los responsables de cada proceso, revisada por las gerencias correspondientes y aprobada a nivel corporativo, garantizando la coherencia, exactitud y trazabilidad del inventario.





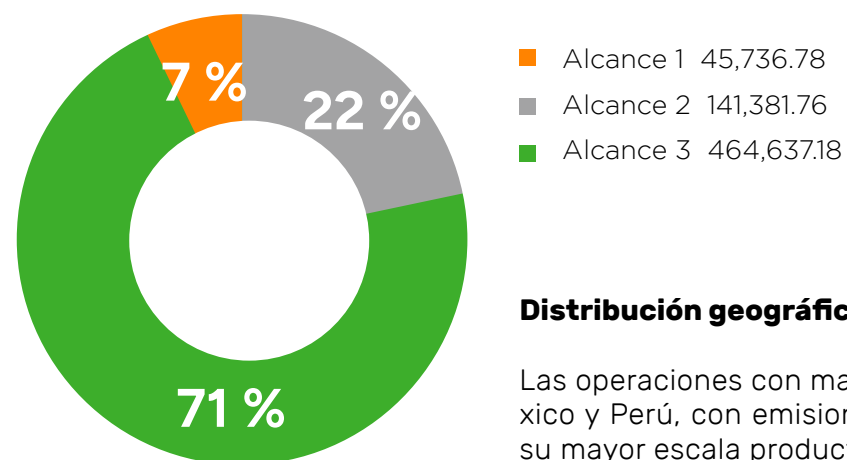
### Resultados de emisiones de GEI 2024

Durante el año 2024, las emisiones totales de GEI de Grupo AJE alcanzaron 651,755.72 tCO<sub>2</sub>e, con un nivel de incertidumbre estimado de  $\pm 9.05\%$ , asociado principalmente a variaciones en datos de consumo y factores de emisión.

### Distribución de emisiones por alcance

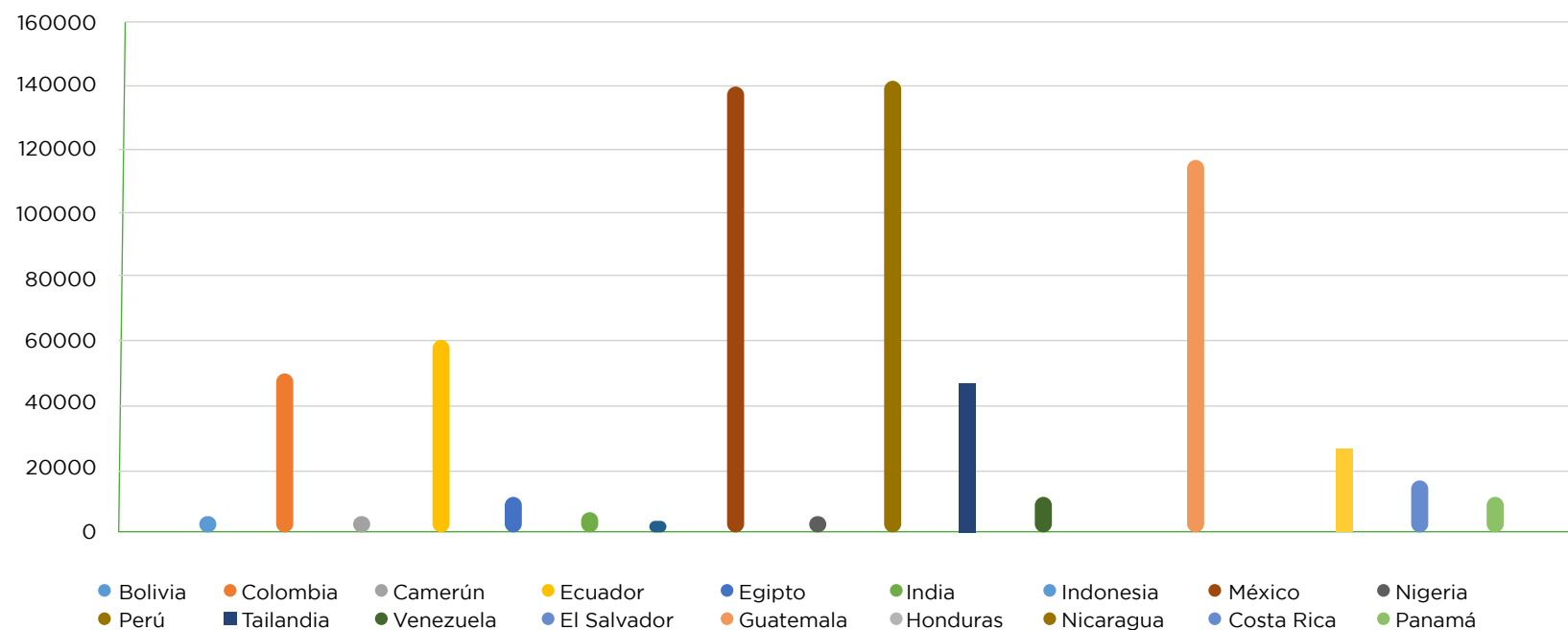
- **Alcance 1 Emisiones directas:**  
Representan aproximadamente el 7 % del total de emisiones, asociadas principalmente al uso de combustibles en procesos productivos.
- **Alcance 2 Emisiones indirectas por energía:**  
Corresponden al 22 % de las emisiones totales, derivadas del consumo de electricidad adquirida para operaciones productivas y logísticas.
- **Alcance 3 Otras emisiones indirectas:**  
Constituyen la principal fuente de emisiones del grupo. Destaca la categoría de emisiones asociadas a productos, con un aporte de 447,232.05 tCO<sub>2</sub>e, así como las emisiones relacionadas con transporte y logística a lo largo de la cadena de valor.

Este resultado refuerza la relevancia estratégica del Alcance 3 como foco prioritario dentro de la hoja de ruta de descarbonización de Grupo AJE.



### Distribución geográfica

Las operaciones con mayor contribución a la Huella de Carbono en 2024 fueron México y Perú, con emisiones promedio cercanas a 140,000 tCO<sub>2</sub>e cada una, debido a su mayor escala productiva y volumen de operaciones.



### Reducción de emisiones y hoja de ruta hacia Net Zero

Como referencia histórica, en el año 2021 Grupo AJE reportó emisiones totales de 912,352.07 tCO<sub>2</sub>e, considerando 13 países y 69 sitios operativos. En comparación, el inventario 2024 muestra una reducción relevante de emisiones, aun cuando el alcance organizacional se amplió significativamente a 19 países y 136 sitios, lo que evidencia avances en la gestión de emisiones a nivel corporativo.

Los resultados del inventario de Huella de Carbono 2024 constituyen, además, un insumo clave para identificar y priorizar las principales palancas de reducción de emisiones en los Alcances 1, 2 y, de manera prioritaria, en el Alcance 3, permitiendo actualizar y monitorear de forma sistemática el avance de la hoja de ruta de descarbonización de Grupo AJE, alineada con trayectorias de Net Zero.

Las iniciativas de reducción de emisiones en Grupo AJE se impulsan de manera transversal a lo largo de la cadena de valor, integrando acciones de eficiencia energética, transición hacia energías renovables, optimización logística, innovación en productos y trabajo colaborativo con proveedores y aliados estratégicos, generando a su vez beneficios asociados a la reducción de residuos y al uso más eficiente de los recursos. La gestión de estas acciones se sustenta en una política integrada de gestión ambiental, salud y seguridad ocupacional

## Las iniciativas de reducción de emisiones en Grupo AJE se impulsan de manera transversal a lo largo de la cadena de valor.

y calidad, implementada por equipos técnicos locales y articulada con los sistemas corporativos de gestión.

Para prevenir, mitigar y remediar impactos ambientales, la compañía aplica criterios como la selección de insumos de menor impacto, la optimización de procesos y equipos, la reducción de emisiones en flotas, el desarrollo de productos duraderos, la logística inversa y la trazabilidad de la huella de carbono mediante una plataforma analítica corporativa. El desempeño se monitorea a través de KPIs específicos de descarbonización, revisados periódicamente en comités locales y globales, garantizando la mejora continua y la integración efectiva de la sostenibilidad en el modelo de negocio.







**Grupo AJE**  
**Grupo embotellador ATIC S.A.**

Su sede central se ubica en la  
Av. Circunvalación del Club Golf Los Incas N°134,  
edificio Panorama, torre 2, interior 1701 - 1702, Lima-Perú.

Para consultas relacionadas al presente reporte contactarse con  
Renzo Ramirez, [renzo.ramirez@ajegroup.com](mailto:renzo.ramirez@ajegroup.com)

